



PROJET DE FONCTIONNEMENT

FERME ST POL

2024-2025

LA BEGUDE DE MAZENC

SOMMAIRE

L'ORGANISATEUR

LE LIEU D'ACCUEIL

INFORMATIONS PRATIQUES

L'ÉQUIPE

POSTURE DE L'ANIMATEUR FACE À L'ENFANT

LA VIE QUOTIDIENNE

MODALITÉS D'INSCRIPTION

REGLEMENT POUR L'EQUIPE D'ANIMATION

LES DEPLACEMENTS

LES ENFANTS ACCUEILLIS

LES BESOINS DES ENFANTS

LES OBJECTIFS EDUCATIFS

LA JOURNÉE TYPE

L'ÉVALUATION



L'ORGANISATEUR

La Communauté de communes Dieulefit Bourdeaux organise sur son territoire des accueils collectifs de mineurs :

- Un ACM à Bourdeaux ouvert les mercredis et durant les vacances scolaires
- Un espace jeune à Dieulefit ouvert toute l'année
- La Ferme St Pol à la Bégude de Mazenc ouvert les mercredis et vacances scolaires.

L'ensemble des structures ferment pour les vacances scolaires de Noël et la dernière quinzaine d'aout.

La communauté de communes regroupe 21 communes : Aleyrac, la Bégude de M., Bézaudin sur B., Bourdeaux, Bouvières, Comps, Crupies, Dieulefit, Eyzahut, Montjoux, Orcinas, le Poët Laval, Pont de Barret, Rochebaudin, la Roche St Secret - Béconne, Salettes, Souspierre, Teyssières, les Tonils et Vesc. Elle représente une population d'environ 9 500 habitants.

Les habitants du territoire sont prioritaires pour fréquenter les ACM du territoire.



LE LIEU D'ACCUEIL

Les bâtiments appartiennent à la Communauté de Communes. Ils se trouvent à 2km du village de la Bégude de M. en direction de Charols.

C'est une ancienne ferme en pierres entièrement réhabilitée qui dispose d'un agrément PMI pour accueillir des enfants de 4 à 12 ans, ainsi qu'un agrément PMR (personne à mobilité réduite).

Le bâtiment de 700 m² est réparti sur 2 étages.

Plusieurs grandes salles d'activités sont à disposition. Au moins une par tranche d'âge réparties en haut et en bas.

Un espace dédié à la sieste des plus jeunes.

Une bibliothèque est aménagée.

Une cuisine aux normes pour la fabrication des repas sur place lors des vacances, ainsi qu'un espace plonge attenant. L'espace de restauration est sur 2 niveaux.

La Ferme St Pol se situe dans un cadre nature vaste. Il n'y a pas de circulation automobile à proprement parler à proximité.

Une cour fermée ainsi qu'un grand terrain, type champs, sont attenant au bâtiment.

Une forêt est accessible à pied en quelques minutes par des chemins à proximité.



INFORMATIONS PRATIQUES

PÉRIODE D'OUVERTURE ET HORAIRES

La Ferme St Pol est ouverte tous les mercredis et à chaque vacances scolaire hormis les vacances de fin d'année et les 15 derniers jours d'aout.

La Ferme St Pol accueille les enfants de 8h30 à 17h30 pendant les vacances.

LES TRANSPORTS

Un ramassage est proposé aux enfants à chaque vacances. Un animateur est présent dans le bus avec les enfants.

Les points de ramassage sont les suivants :

- Dieulefit, place de la gare à 8h30 et 17h30
- Le Poët Laval, les Rivales à 8h40 et 17h20
- Le Poët Laval, Mairie à 8h45 et 17h15
- La Bégude de M., le Sage à 8h50 et 17h20
- La Bégude de M., Mairie à 8h55 et 17h25

Lors de tous les transports (quotidien ou lors des sorties), les animateurs se positionnent près de chaque porte dans le bus. Tout le monde doit être assis et attaché, enfants comme adultes. Un responsable de convoi gère la liste des enfants et le pointage.

Les enfants malades sont placés à l'avant, le nécessaire en cas de vomissement est prévu (lingettes, recharges...)



L'EQUIPE

Avant les vacances, l'équipe d'animation se réunit plusieurs fois afin d'apprendre à se connaître et de créer une dynamique collective. Durant ces rencontres, ensemble, nous construisons des outils pour faciliter l'organisation de la vie quotidienne des enfants, puis nous définissons ce que l'on souhaite transmettre aux enfants durant la période d'ouverture. De cette réflexion, découle les activités proposées aux enfants.

Nous avons à coeur que notre rôle d'animateur, soit aussi celui d'accompagnateur auprès de l'enfant pour lui permettre de grandir à son propre rythme et apprendre à donner son avis et à s'exprimer librement.

Les animateurs en stage pratique bénéficieront d'un suivi quotidien par la Directrice pour les accompagner dans leur démarche de formation. Un regard bienveillant au quotidien et des rencontres individuelles chaque semaine (et plus si besoin) seront mis en place pour fixer des objectifs.



LE RÔLE DES ANIMATEURS

- * Connaitre les noms et prénoms des enfants, savoir combien d'enfants composent son groupe
- * Se soucier en permanence du bien être de chaque enfant
- * Accompagner les enfants dans leur vie quotidienne (hygiène, rangement, repas, etc) et les valoriser dans leurs initiatives
- * Etre soucieux de la qualité de vie collective : proposer des temps de concertation et de régulation
- * Avoir une attitude exemplaire, protectrice, en étant à l'écoute des enfants
- * Etre positif et amener la bonne humeur
- * Pratiquer les soins lors des petits bobos et les noter sur le cahier d'infirmerie
- * Vérifier les pharmacies confiées par l'assistant sanitaire avant les sorties
- * Prendre en compte la réglementation, les règles de sécurité et le protocole sanitaire
- * Etre attentif aux problématiques (organisationnelles, de santé, d'hygiène, relationnelles, de respect des règles de vie, etc) et en référer à la Direction
- * Participer à l'élaboration du projet pédagogique et le prendre en compte pour proposer des animations adaptées
- * Proposer et mener des activités et ateliers
- * Partager ses idées avec l'équipe
- * Etre capable de repérer ses difficultés et en faire part à l'équipe pédagogique
- * Savoir gérer les conflits entre les enfants et les aider à les résoudre, sans appliquer de punition



LE RÔLE DE LA DIRECTION

- ✿ Garante de la sécurité physique, morale et affective de toutes les personnes présentes sur l'accueil de loisirs (animateurs, enfants, équipe technique)
- ✿ En charge de l'organisation globale et de la logistique de l'accueil
- ✿ Tient à jour le registre des présences, les affichages obligatoires
- ✿ Coordonne les activités et donne aux animateurs les moyens techniques et matériels à la réalisation de leurs projets
- ✿ Accompagne les animateurs
- ✿ Elabore la conception pédagogique
- ✿ Prépare les réunions (en amont et pendant la période d'accueil)
- ✿ Assure le rôle de formateur auprès des animateurs, et plus particulièrement des stagiaires BAFA
- ✿ Assure le rôle de certificateur des animateurs stagiaires en stage pratique
- ✿ Assure l'administratif et les relations extérieures (intervenants, organismes, famille, médecin, etc)
- ✿ Assure la gestion financière de la période d'accueil, de l'économat et des stocks
- ✿ Responsable de l'entretien des locaux, des équipes et des équipements, du respect des normes de sécurité et d'hygiène
- ✿ S'informe sur la réglementation et la communique à son équipe
- ✿ Gère la communication avec les parents



LE RÔLE DE L'ASSISTANT SANITAIRE

- ✿ Vérifie les fiches sanitaires et tient compte des régimes alimentaires des enfants et de l'équipe
- ✿ Informe les membres de l'équipe sur la conduite à tenir (allergie, PAI, intolérance, etc)
- ✿ Tient à jour le cahier d'infirmerie et gère les stocks
- ✿ Prend contact avec le médecin, la pharmacie, et tout autre personnel de santé rattaché à l'accueil de loisirs en cas de besoin
- ✿ Suit les traitements médicaux de chaque enfant
- ✿ Conseille l'équipe d'animation sur l'hygiène et la santé des enfants et participe à l'accompagnement des enfants sur leur hygiène
- ✿ A un rôle d'écoute et de confident autant pour l'équipe que pour les enfants
- ✿ Prépare et vérifie les trousse de secours chaque jour



TITULAIRE DU BREVET SURVEILLANT BAIGNADE

Forme l'équipe d'animation à
l'encadrement dans l'eau

Assure la sécurité des enfants
en baignade

LA CUISINIÈRE

Prépare les repas du midi

Veille aux normes d'hygiène et
d'HACCP

Gère les stocks

Assure la gestion sanitaire des
denrées alimentaires

Assure le suivi sanitaire en lien
avec les méthodes HACCP

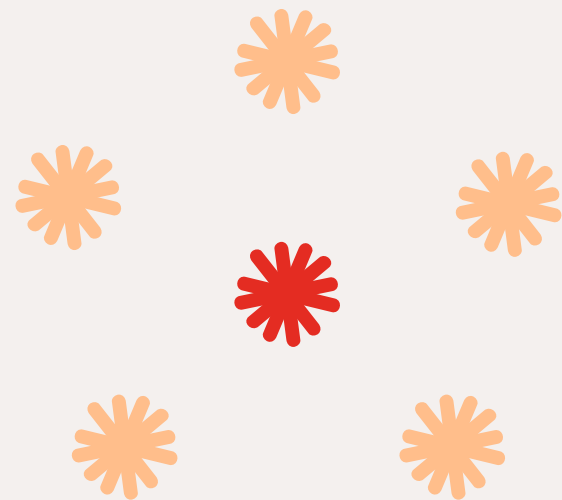
L'AGENT D'ENTRETIEN

Assure la propreté des lieux

Nettoie chaque salle et WC

POSTURE DE L'ANIMATEUR FACE À L'ENFANT

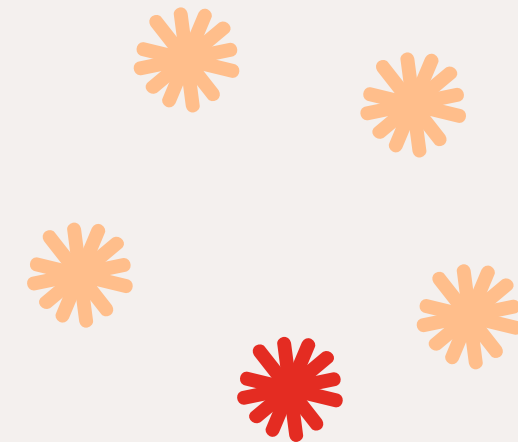
Au cours de la journée, l'animateur est amené à avoir différentes postures face au groupe d'enfant



L'ANIMATEUR
MOTEUR



L'ANIMATEUR
COOPÉRATEUR



L'ANIMATEUR
ACCOMPAGNATEUR



Animateur



Enfants



LA VIE QUOTIDIENNE

ARRIVÉE ET DÉPART

L'arrivée se fait le matin entre 8h30 et 9h30 à la Ferme St Pol. L'équipe d'animation accueille les familles. Ce temps est l'occasion de prendre les dernières informations nécessaires sur les enfants et de vérifier le dossier administratif de chaque enfant.

L'équipe propose un temps petit déjeuner aux enfants.

Le départ se fait le soir entre 17h et 17h30. L'équipe accueille à nouveau les familles et échanges sur la journée de l'enfant.

LES REPAS

Les repas sont préparés dans une cuisine collective. Les menus sont établis en prenant en compte les saisons afin d'élaborer des repas avec des produits de saison et locaux dans la mesure du possible.

L'équipe d'animation sert les enfants en prenant en compte leur faim en les sensibilisant au gaspillage alimentaire et en les responsabilisant sur les quantités qu'ils ont dans l'assiette.



L'INFIRMERIE

Un espace infirmerie est prévu au sein de la Ferme St Pol. Il est fermé à clé. On y trouve les trousse à pharmacie, les numéros d'urgence, les traitements médicaux ainsi que les ordonnances éventuelles correspondantes. Un registre de soins est tenu à jour.

EVACUATION POUR URGENCE OU INCENDIE

En début de semaine, un exercice d'évacuation sera organisé par l'équipe d'animation. Le but est d'apprendre à évacuer en cas d'alerte incendie ou d'alerte risques majeurs imposant une évacuation.

Le point de rassemblement se trouve sous les arbres devant le portail.

Les animateurs doivent veiller à ce que tous les enfants soient présents à la fin de l'évacuation en faisant l'appel.

LA COMMUNICATION

Durant l'accueil de loisirs, nous sommes disponibles pour échanger avec les familles chaque matin et chaque soir. Nous sommes également joignables par téléphone en cas de besoin. Parfois, les familles sont conviées à venir passer un moment au sein de la Ferme St Pol pour partager avec leurs enfants ce qui a été vécu pendant la semaine.

La communication d'ordre général se fait prioritairement par mail.

A stylized illustration of a landscape. On the left, a large tree with a brown trunk and green foliage stands on a green hill. The background features rolling green hills under a white sky. The text is positioned on the right side of the page.

MODALITÉS D'INSCRIPTION

3 à 4 semaines avant le début des vacances, le programme des vacances est accessible sur le site internet de la Communauté de Communes.

Il reprend les différentes étapes des inscriptions ainsi que les documents demandés.

La date début d'inscription est indiquée dessus. Les demandes d'inscription sont transmises par mail et sont traitées par ordre d'arrivée.

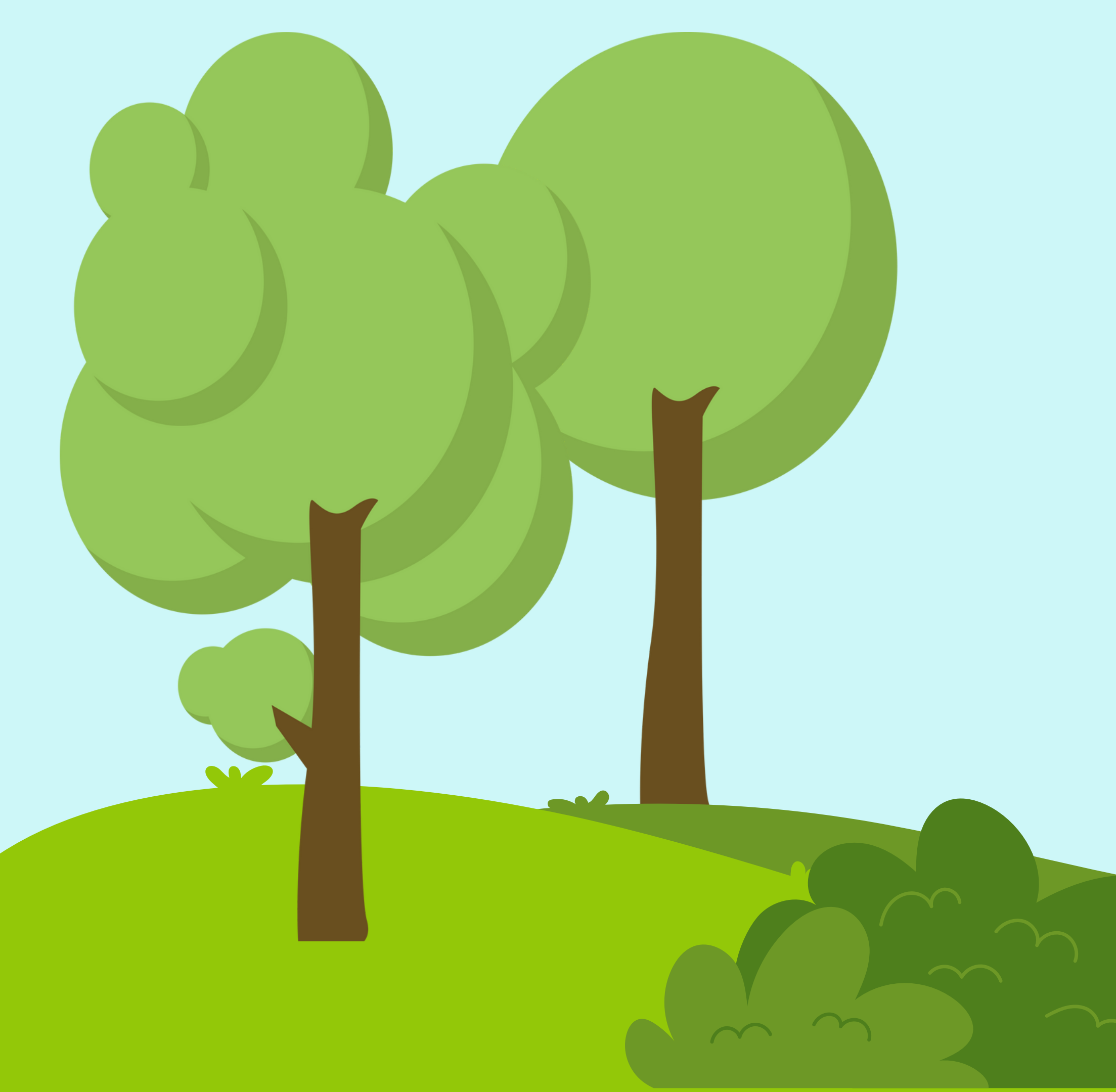
Une réponse est donnée aux familles dans les jours qui suivent l'envoi du mail.

Les inscriptions se font uniquement à la semaine

REGLEMENT POUR L'EQUIPE D'ANIMATION

- * Le personnel encadrant doit être présent de 8h30 à 17h30.
- * Des temps de pause sont aménagés dans la journée en dehors des temps d'activité et en concertation avec l'équipe. Aucun membre n'est autorisé à fumer dans l'enceinte de la structure et devant les enfants.
- * L'équipe n'utilise son téléphone durant l'accueil que pour des raisons professionnelles (ex : problème rencontrés lors des transports).
- * Le personnel encadrant doit être vêtue d'une tenue correcte et adaptée aux animations.
- * Les animateurs sont garants de la sécurité physique, affective et morale des enfants
- * En cas de problème ou de difficulté, les animateurs et stagiaires doivent en référer à la Directrice
- * L'équipe d'animation participe aux réunions de préparation et bilan prévues en milieu et fin de semaine.





LES DEPLACEMENTS

Lors des déplacements, les animateurs doivent prendre les trousse à pharmacie ainsi que les fiches sanitaires des enfants.

L'équipe doit en amont repérer l'itinéraire et en informer la Direction.

Les animateurs doivent avoir un téléphone chargé, allumé et en mode sonnerie tout le long de la sortie.



LES ENFANTS

Nous souhaitons que chaque enfant puisse construire sa semaine de vacances en fonction de ses envies et de ses besoins. Nous privilégions le fait que l'accueil de loisirs soit un temps de vacances et de détente, un moment de collectivité où chacun doit apprendre à vivre avec l'autre et à trouver une organisation qui permette à chacun de trouver sa place dans le groupe.



L'ORIGINE DU PUBLIC ET L'ACCUEIL DES ENFANTS À BESOINS SPÉCIFIQUES

Nous accueillons jusqu'à 16 enfants de moins de 6 ans et entre 36 et 48 enfants de 6 ans et plus selon les périodes de vacances. Nous accueillons majoritairement des enfants de la Communauté de Communes qui sont prioritaires.

Régulièrement, nous accueillons des enfants à besoins spécifiques. Nous rencontrons les parents en amont pour la prise en charge. L'équipe pédagogique adapte les projets et ateliers lors de la venue de ces enfants. La Direction reste à l'écoute des éventuelles difficultés que pourrait rencontrer l'équipe et apporte son soutien en donnant des conseils ou en prenant le relais si besoin.

Des points sont régulièrement faits afin de réadapter les projets si besoin.



LES BESOINS DES ENFANTS

CHEZ LES 4 - 5 ANS

Besoins

Besoin de relation privilégiées, rassurantes
Besoin d'habitudes, de repères fixes :
temporels, géographiques, affectifs
Découverte du monde : l'âge des "pourquoi ?"
Égocentrisme : "moi je", en voie de
socialisation avec l'école notamment
Besoin d'être seul par moment et d'être en
petit groupe
Difficultés à maîtriser et contrôler ses
mouvements
Contact avec le monde vivant : découverte du
monde, des sensations, éveil des sens
Imiter pour construire
Très grand besoin d'imaginaire

Rôle de l'animateur

L'autonomie s'apprend, elle ne s'acquiert pas
toute seule.
Respecter et valoriser le jeu de l'enfant même
s'il vous paraît futile et insignifiant (ne pas dire à
un enfant "vient, on va jouer", car il joue déjà,
même et surtout s'il est en train de parler à un
caillou !)
Donner des limites physiques, l'enfant ne
ressent pas la fatigue, le besoin de dormir, mais
sait l'exprimer

CHEZ LES 6 - 8 ANS

Besoins

- Besoin de se dépenser
- Besoin de se responsabiliser
- Besoin d'apprendre
- Besoin de collectionner
- Besoin de justice
- Besoin d'être avec les copains, mais aussi de s'isoler parfois
- Se fatigue vite

Rôle de l'animateur

- Responsabiliser
- Mettre en place des règles de vie de groupe
- Encourager les découvertes
- Gérer le rythme activité / repos
- S'appuyer sur les envies des enfants

CHEZ LES 9 - 11 ANS

Besoins

- Sépare l'imaginaire et le réel
- Distinction fille / garçon
- Début des réelles amitiés
- Besoin de tester ses limites
- Affirme son caractère et son indépendance
- Besoin de se dépenser, d'avantage d'endurance

Rôle de l'animateur

- Favoriser la rencontre avec les autres
- Proposer des jeux collectifs et sportifs
- Proposer des temps libres
- Encourager l'expression et le débat
- Etre cohérent et impartial

LES OBJECTIFS EDUCATIFS

La priorité est de vivre un vrai moment de vacances. L'accent est mis sur la liberté de choix des enfants. En dehors des temps d'activités encadrés du matin, les enfants ont le choix de leurs activités, les copains avec qui jouer... Si l'enfant ne souhaite pas participer à l'activité proposée, un espace est aménagé à disposition des enfants.

Tous les après-midi, les ateliers au choix permettent aux enfants de choisir son atelier, de participer autant de temps qu'ils le souhaitent et de changer d'atelier.



VIE COLLECTIVE

Lors des périodes de vacances, l'équipe d'animation met l'accent sur la coopération entre les enfants. Les projets d'animation sont souvent basés sur ce principe. Chaque enfant prend part à la vie du groupe en participant à différents services.



PROJET DIFFERENCE

Nous portons sur l'année un projet de fond autour de la différence aux sens large : s'ouvrir au monde, se connaître et aimer qui l'on est, s'accepter dans sa différence et accepter celle des autres, vivre bien les uns avec les autres. C'est un message que l'on souhaite faire passer par la posture de l'animateur et l'animation de la vie de groupe.



VIE EN EXTÉRIEUR

Le site de la Ferme St Pol permet de favoriser la vie en extérieur. Dès que cela est possible, des activités pleine nature sont proposées. Des temps libres sont organisés afin que les enfants puissent jouer dehors et ainsi favoriser l'autonomie et la cohésion de groupe.



LA JOURNÉE TYPE

La journée type est présentée à titre indicatif. A chaque période, selon le projet, des modifications peuvent être apportées.

Les horaires et les différents temps sont adaptés au cours de la journée en fonction des besoins des enfants.

	Besoins de l'enfant	Rôle de l'animateur	Activités proposées
8h30 - 10h : Accueil	Se réveiller tranquillement, prendre le temps de se détendre dans le calme	Proposer le petit déjeuner, animer l'espace d'accueil, veiller au calme	Lecture, jeux au sol, introduction aux activités du matin
10h - 12h : Rassemblement puis activité	Jouer, être créatif, se dépenser, découvrir, s'exprimer	Veiller à ce que tout le monde s'amuse, que chaque enfant soit impliqué, pas d'isolement, veiller à l'hydratation des enfants	Activités variées en lien avec la thématique de la semaine (sportives, manuelles, intérieur, extérieur...)
12h - 13h : Repas	Manger équilibrer, échanger sur la matinée	Animer le temps du repas, servir les enfants, favoriser les échanges	
13h - 13h30 : Temps calme, sieste	Dormir pour les plus jeunes, se reposer, avoir du temps pour soi	Faire en sorte que chacun puisse se reposer, aménager des espaces propices au repos, accompagner l'endormissement	Lecture, contes, musique, chant, Jeux libres
13h30 - 14h15 : Temps libre	Faire ce qu'il a envie, seul ou en groupe	Se positionner à des endroits stratégiques pour avoir un regard sur les enfants, accompagner les jeux	Lecture, jeux au sol, jeux d'extérieur....
14h15 - 16h : Ateliers au choix	S'amuser, se défouler, faire ses choix d'activités	Veiller à ce que tout le monde s'amuse, que chaque enfant soit impliqué, veiller à l'hydratation	Activités manuelles, sportives, en extérieur ou intérieur ...
16h - 16h30 : Gouter	Manger équilibrer, échanger avec le groupe	Préparer le gouter, faire le bilan de la journée avec le groupe	
16h30 - 17h30 : Temps libre et départ	Faire ce qu'il a envie, seul ou en groupe	Se positionner à des endroits stratégiques pour avoir un regard sur les enfants, accompagner les jeux	Lecture, jeux au sol, jeux d'extérieur....



L'ÉVALUATION

L'évaluation se fait de 2 façons :

- Formelle, lors des temps de réunion avec l'équipe d'animation. 2 réunions par semaine sont organisées, le lundi et le jeudi. L'ordre du jour est affiché en amont dans la salle des animateurs.
- Informelle, par l'observation des enfants sur tous les temps de la journée. Un lieu de transmission des informations est mis en place pour les animateurs afin d'effectuer une évaluation permanente de l'accueil de loisirs.

Un lieu de transmission des informations est mis en place pour les animateurs afin d'effectuer une évaluation permanente de l'accueil de loisirs. Différents outils sont mis en place :

- Un tableau récapitulatif des différentes animations de la semaine. Les animateurs peuvent ainsi noter leurs besoins matériels et s'ils ont besoin d'une personne supplémentaire.
- Un panneau concernant les services des animateurs sur lequel des remarques peuvent être notées pour améliorer la gestion de la vie quotidienne de l'équipe.
- Un espace pour parler des enfants, des observations faites au cours de la journée pourront être notées afin que l'ensemble de l'équipe en ait connaissance.
- Un espace reprenant les objectifs pédagogiques fixés avec un "thermomètre" pour suivre l'évolution de leur acquisition.
- Un espace pour avoir un regard à différents niveaux sur la vie de l'équipe : accompagnement, aisance dans les rapports avec les enfants et le reste de l'équipe, gestion des temps d'animation...

Cette organisation oblige l'équipe à venir régulièrement dans cet espace afin de d'effectuer l'évaluation quotidienne.

A la fin de chaque vacances, l'équipe de Direction s'engage à rédiger un bilan transmis à toute l'équipe et à l'organisateur afin d'améliorer les périodes de vacances suivantes.



MERCI !

RÉDIGÉ PAR FLORENTINE, DIRECTRICE ET SANDY, DIRECTRICE ADJOINTE