

N° 24

Le **BULLETIN** de  
la Communauté  
de communes

**DIEULEFIT | BOURDEAUX**  
**JUIN 2022**

.....  
**DOSSIER**  
.....

Déchets  
ménagers

# SOMMAIRE

- | 4 | 7 | DÉPENSES DES PROJETS D'INVESTISSEMENT 2022
- | 8 | 11 | DÉFI CLIMAT HABITAT
- | 12 | 14 | DÉVELOPPEMENT ÉCONOMIQUE
  - | 15 | AGRICULTURE ET FORÊTS
- | 16 | 17 | ENFANCE JEUNESSE
  - | 18 | CULTURE ET SOLIDARITÉS
  - | 19 | ADN ET LIEN 26
  - | 20 | FRANCE SERVICES À BOURDEAUX
  - | 21 | TRIBUNE / RÉPONSE
- | 22 | 23 | LES BRÈVES

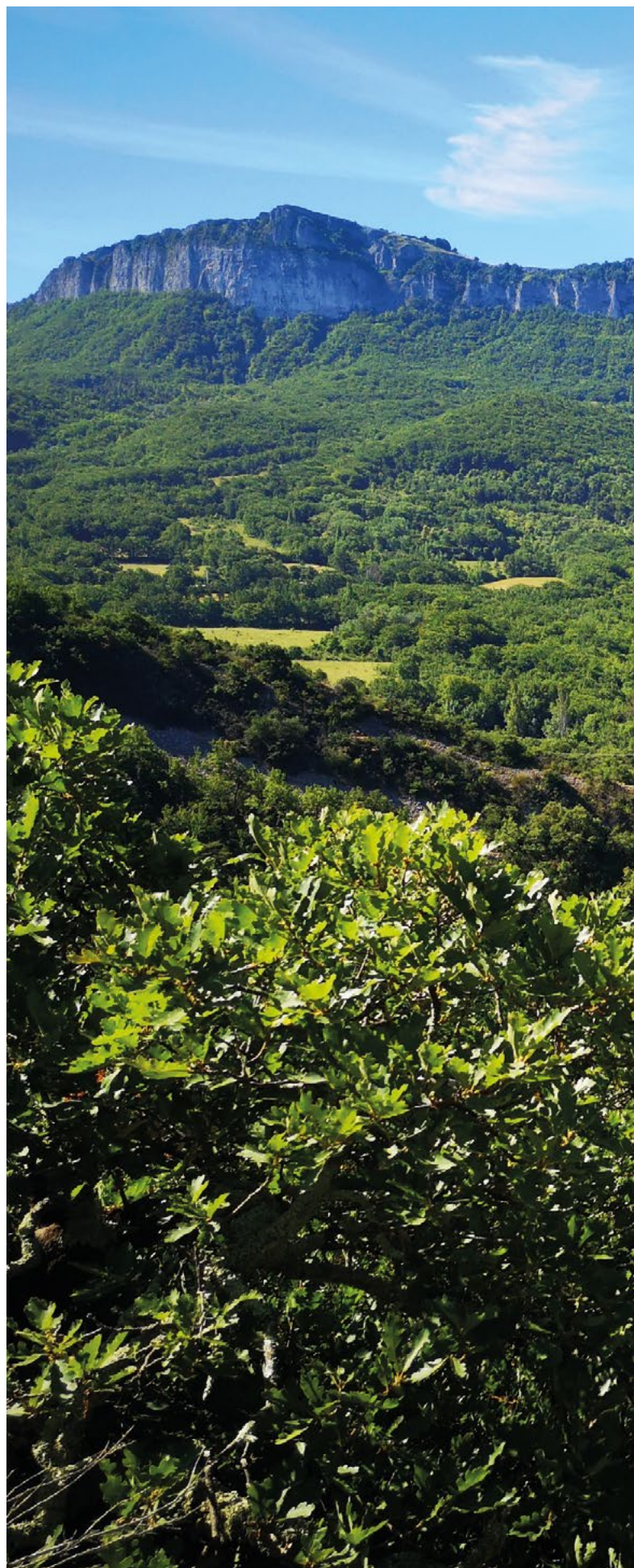
| II | VIII |

## DOSSIER THÉMATIQUE



### DÉCHETS MÉNAGERS

- | II | INTRO ET COMPÉTENCES
- | III | SERVICE PUBLIC DES DÉCHETS ORGANISATION
- | IV | EMBALLAGE ET REFUS DE TRI
- | V | ON TRIE ET APRÈS ÇA VA OÙ ?
- | VI | COMPOSTAGE
- | VII | ET MOI, MES DÉCHETS, J'EN SUIS OÙ ?
- | VIII | TOURISME DÉCHETS



Le Bulletin de la Communauté de communes Dieulefit-Bourdeaux est une publication de la CCDB  
| Dir. de publication : Fabienne Simian - juin 2022 |  
Graphisme et mise en page : Atelier Pascale M |  
Photo de couverture : vue prise depuis la montagne de Saint-Maurice © Anna Puig Rosado Collection OTDB / p. 2 - 7 Le village de Rochebaudin depuis la montagne de Briesse © M. Gallo | Impression : Imprimerie Bayle



## N° 24 JUIN 2022

ÉDITO

Madame, Monsieur,

Le dernier bulletin paraît loin tant les événements se succèdent : la crise sanitaire liée au Covid-19 qui n'est toujours pas terminée, les élections présidentielles et législatives, sans oublier l'agression Russe en Ukraine, si proche de nous en Europe. Les habitants de notre intercommunalité ont rapidement fait preuve de solidarité et de générosité pour venir en aide à la population ukrainienne déplacée et une organisation préfectorale et nationale est en place pour accueillir au mieux ceux qui ont choisi la France.

Je regrette qu'au cours de ces mois passés, l'élection présidentielle ait fait si peu de place au dérèglement climatique alors que le dernier rapport du GIEC est formel ; cette menace pour les générations futures est enclenchée. Aussi, en connaissance de cause, je vous invite à réfléchir à nos gestes quotidiens, nos déplacements, à privilégier la consommation locale et *in fine* à réduire nos déchets.

Vous verrez que le thème principal de ce magazine porte sur nos déchets, vous saurez tout sur ce sujet qui est soumis au plan national de réduction, alors pensons réduction, réemploi et anti-gaspillage. Il faut réfléchir au déchet comme à une ressource et non plus un déchet. Notre intercommunalité a déjà bien avancé sur ce thème mais il reste encore du chemin à faire, et nous devons le faire ensemble. Acheter c'est un geste simple, mais maintenant il faut penser ce qu'il advient de nos achats et en être responsable jusqu'au bout.

Dans ce bulletin, vous trouverez aussi de nombreuses informations sur les autres services intercommunaux. Avec les beaux jours, espérons que le taux d'incidence du Covid et le risque de contamination baissent, pour pouvoir vivre de nouveau un été sans contrainte.

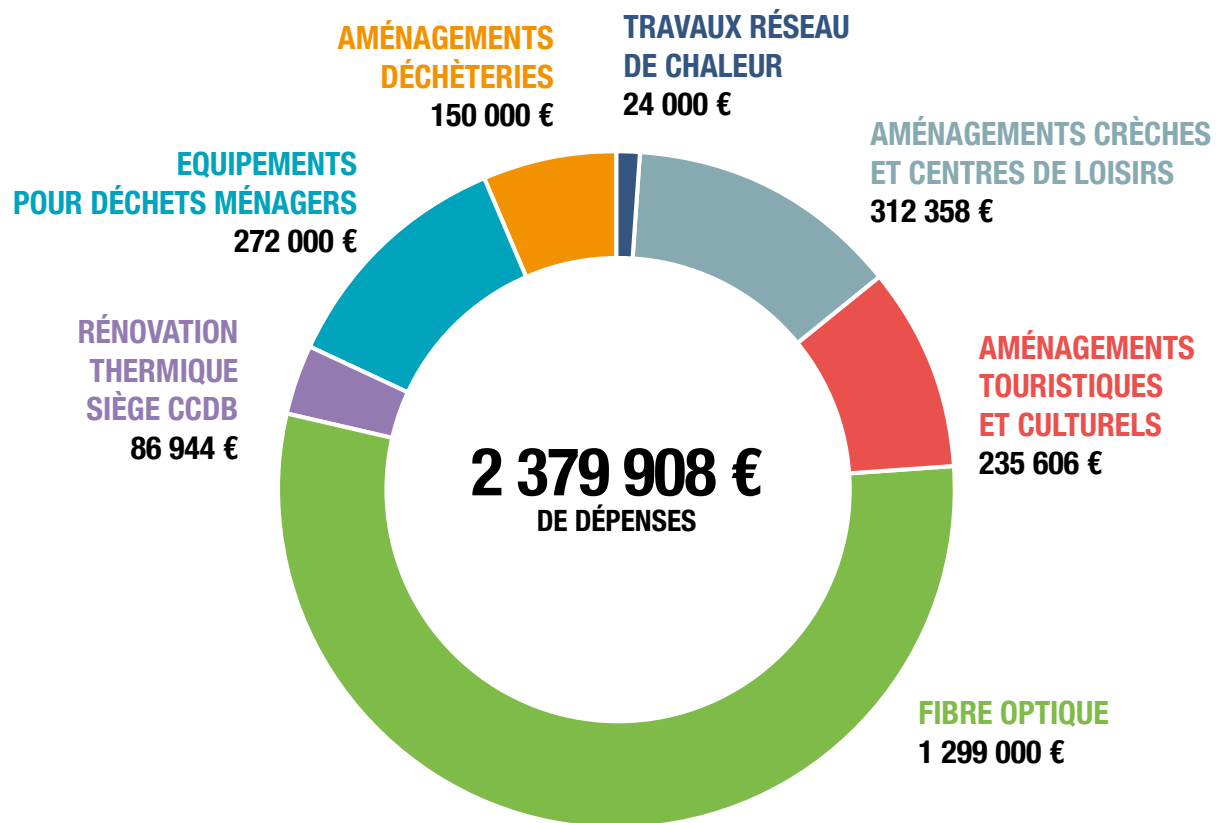
Pour finir, profitons pleinement de nos beaux paysages avec le retour des beaux jours.

**FABIENNE SIMIAN**

Présidente de la Communauté de communes



# DÉPENSES DES PROJETS D'INVESTISSEMENT 2022



## EXPLICATIF

### → Aménagements crèches et centres de loisirs

Développer et adapter les structures petite enfance et jeunesse afin d'apporter des services de qualité à la population : 312 358 €.

### → Aménagements touristiques et culturels

Installer la signalétique d'information locale des entreprises touristiques et économiques : 160 000 €.

S'engager dans l'aménagement et la mise aux normes de l'école de musique intercommunale dans l'ancien collège à Dieulefit : 75 606 €.

### → Fibre optique

Accompagner le déploiement de la fibre optique du syndicat Ardèche Drôme Numérique en direction de tous les ménages et entreprises : 1 299 000 €.

### → Rénovation thermique siège CCDB

Etre exemplaire et s'engager dans la transition énergétique par la rénovation thermique complète du siège de la CCDB et aménager les locaux suite au déménagement du Trésor Public : 86 944 €.

### → Equipements pour déchets ménagers

Renouveler le parc de conteneurs ordures ménagères et colonnes de tri sélectif : 272 000 €.

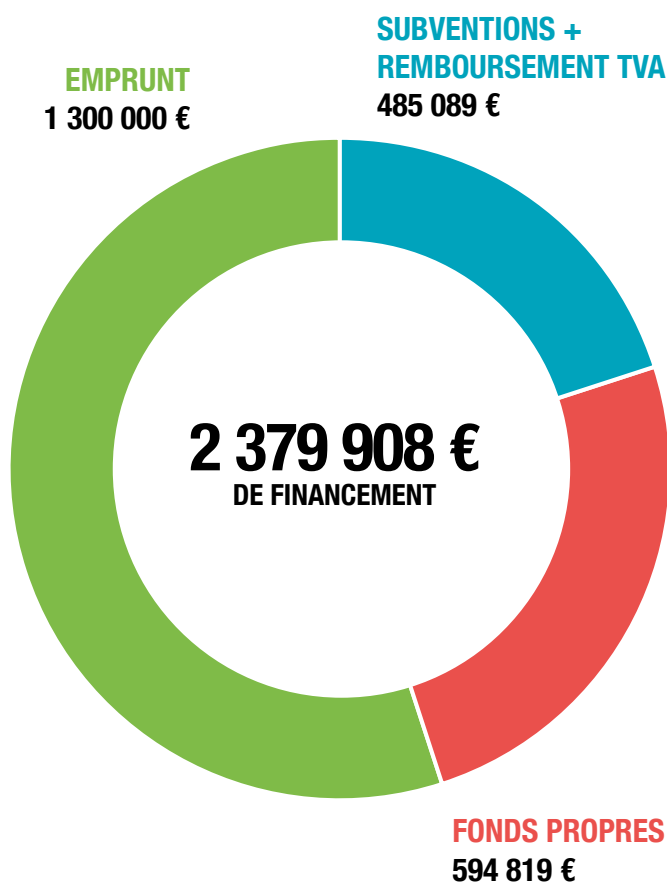
### → Aménagements déchèteries

Aménager la déchèterie de Bourdeaux : 150 000 €.

### → Travaux réseau de chaleur

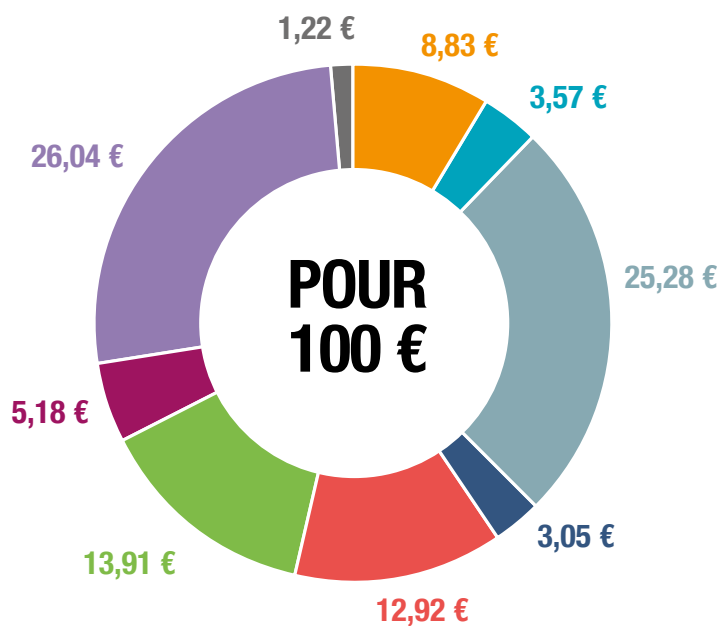
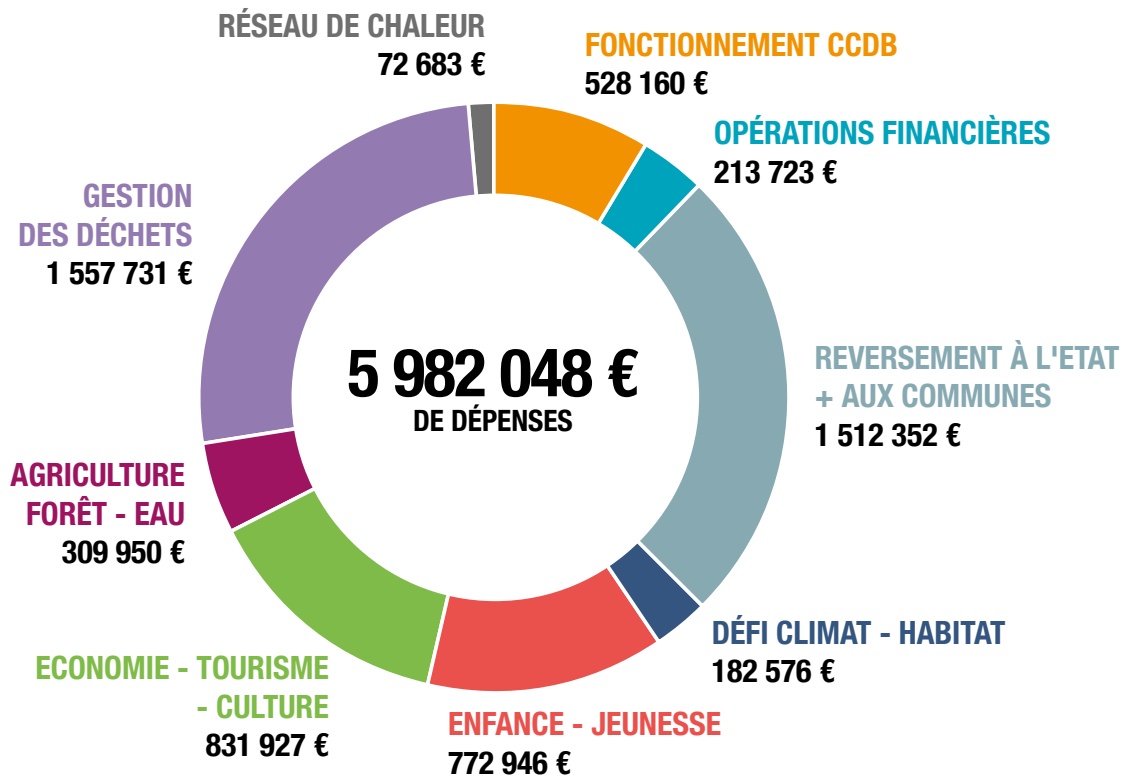
Adapter et améliorer le réseau pour un fonctionnement optimum : 24 000 €.

## FINANCEMENT DES PROJETS



# DÉPENSES DE FONCTIONNEMENT TOUS BUDGETS CONFONDUS

(Budget général, Déchets ménagers,  
Distribution de chaleur, Locations)



## EXPLICATIF

### → Fonctionnement CCDB

Assurer le suivi administratif et financier des différents services et équipements sur le territoire, contribuer au fonctionnement des divers syndicats auxquels appartient la CCDB (ADN (fibre optique), télévision, fourrière, SCoT, CAUE), amortir les biens : 528 160 €.

### → Opérations financières

Amortissements : 190 765 €. Résultats antérieurs et financement des investissements : 22 958 €

### → Reversement à l'Etat et aux communes

Sur la fiscalité perçue, la CCDB reverse 1 015 585 € à l'Etat et 496 767 € aux communes : 1 512 352 €.

### → Défi climat - Habitat

Accompagner la transition écologique et énergétique, assurer le conseil aux particuliers pour la rénovation énergétique de l'habitat : 182 576 €.

### → Enfance - Jeunesse

Permettre le fonctionnement des services liés aux trois crèches, aux deux accueils de loisirs et à l'espace jeunes du territoire : 772 946 €.

### → Economie - Tourisme - Culture

Soutenir les entreprises et l'emploi dans le domaine économique, touristique et culturel (immobilier d'entreprises (Le Quai), subventions aux entreprises, Office de tourisme, Ecole de musique, Maison de la Céramique, associations culturelles). Développer les sports de nature.

### → Agriculture - Forêt - Eau

Soutenir, impulser des actions de développement en direction de l'agriculture et de la forêt (plan alimentaire territorial, plan pastoral territorial, soutien à la filière bois, abattage mobile à la ferme, ENS de Miélandre) : 168 375 €. Participer à la gestion des trois bassins de rivières (Roubion - Jabron - Lez) : 141 575 €.

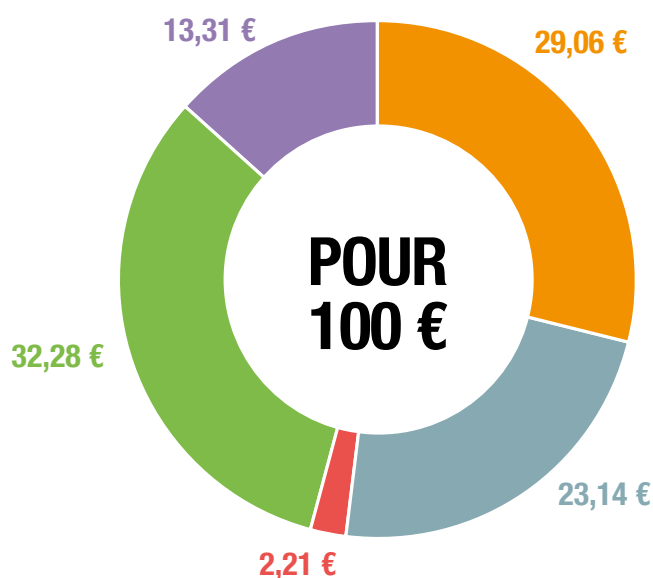
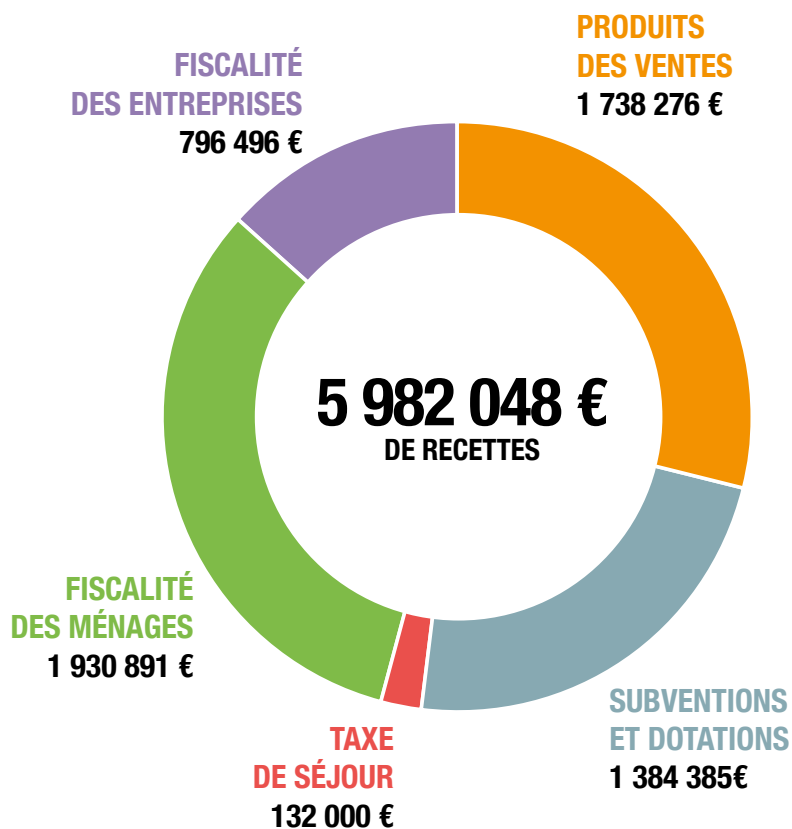
### → Gestion des déchets

Assurer la collecte et le traitement des déchets, gérer les composteurs collectifs et les deux déchèteries : 1 557 731 €.

### → Réseau de chaleur

Assurer le fonctionnement du réseau de chaleur à bois déchiqueté : 72 683 €.

## RECETTES DE FONCTIONNEMENT



# DEFI CLIMAT HABITAT

## La Commission Défi Climat / Habitat s'engage pour vous aider à réduire votre budget énergie et votre empreinte carbone !

Fidèle à son orientation générale de respect de l'environnement initiée en 2018 et confirmée par le projet de territoire travaillé avec tous les élus en 2021-2022, le conseil communautaire a validé plusieurs projets pour 2022 portés par la commission Défi Climat Habitat au profit des habitants du territoire et répartis en trois axes :

### 1 - L'habitat (45% de nos consommations d'énergie)

Accompagnement technique gratuit par le CEDER (Centre pour l'Environnement et le Développement des Énergies Renouvelables) et SOLIHA (foyers modestes) concernant la rénovation énergétique de l'habitat.

Attribution d'un budget de 5000 € pour le financement d'une aide directe de 500 € aux particuliers à l'installation de panneaux solaires thermiques pour la production d'eau chaude sanitaire.

### 2 - Le transport (35% de nos consommations d'énergie)

Attribution d'un budget de 5000 € pour le renouvellement de l'aide directe de 100 € à l'achat de vélo. Cette aide s'étend en 2022 à tous types de cycles ainsi qu'aux kits d'électrification (33 aides accordées en 2021).

Financement de l'adhésion au dispositif d'autostop organisé RézoPouce : covoiturage local sécurisé pour tous, entre les villages de la CCDB et jusqu'à Montélimar, Nyons et Crest.

### 3 - Production d'électricité et auto-consommation pour lutter contre l'augmentation des prix de l'énergie et tendre vers plus d'autonomie :

Accompagnement par les bénévoles de la coopérative Solarcoop, (Scop reconnue par les Centrales Villageoises) pour une installation photovoltaïque individuelle.

**N'oublions pas : l'énergie la moins chère est celle que l'on ne consomme pas !**



La rue Savelas - Photo CCDB



## VOUS ÊTES PROPRIÉTAIRES BAILLEURS OU LOCATAIRES ?

Face aux demandes d'informations récurrentes, prenons le temps de faire le point :

- La durée d'un contrat de location « classique » ne peut, sauf exception, (étudiant, service civique...) être inférieure à 1 an (meublé) ou 3 ans (non meublé). Illégales donc les demandes faites aux locataires de partir en juin pour libérer le logement en saison estivale, et/ou augmenter le loyer pour cette période.
- Le logement doit être décent : pas de danger pour la santé ou la sécurité des occupants et voisins. Absence de ventilation, présence de moisissures, électricité ou gaz hors normes... et bientôt isolation trop peu performante ? Alors votre logement ne peut pas être loué. Les dégradations du logement causées par vétusté sont, par ailleurs, à charge du propriétaire.
- A contrario, le locataire est soumis également à plusieurs obligations vis-à-vis de son bailleur : loyer, charges, assurance, entretien, réparations... Un locataire ne paie pas son loyer, l'appartement s'est dégradé faute d'entretiens courants ? Retrouvez plus d'informations pratiques sur : [www.service-public.fr](http://www.service-public.fr)
- Depuis le 1<sup>er</sup> avril, la plateforme : [monprojet.anah.gouv.fr](http://monprojet.anah.gouv.fr) est ouverte pour les propriétaires bailleurs qui souhaitent bénéficier de Loc'Avantages pour louer leur bien. Les propriétaires bénéficient de réductions fiscales en contrepartie d'un engagement à louer leur bien moins cher à des ménages aux revenus modestes. Plus le loyer pratiqué est réduit, plus la réduction d'impôt est élevée.
- Un litige avec un locataire ou un propriétaire bailleur :  
**Contactez l'ADIL Drome - Tél. 04 75 79 04 04**  
[www.adil.dromenet.org](http://www.adil.dromenet.org)

## AIDE AUX PANNEAUX SOLAIRES THERMIQUES POUR LES PARTICULIERS

Afin d'inciter les particuliers à profiter de l'énergie du soleil, gratuite et renouvelable, la Communauté de communes Dieulefit-Bourdeaux réfléchit actuellement à la mise en place d'une aide forfaitaire à l'installation de panneaux solaires thermiques.

Que ce soit pour le chauffage d'un logement (SSC) ou de l'eau chaude sanitaire (CESI), une aide forfaitaire viendra appuyer les aides d'Etat déjà disponibles.

**Pour plus d'informations, n'hésitez pas à contacter la CCDB au 04 75 46 82 33.**

Commission Défi Climat Habitat



Rénovation par l'extérieur - Sd. Photo CEDER

## LE PREMIER DIAGNOSTIC ÉNERGÉTIQUE DE VOTRE LOGEMENT EST GRATUIT !

Les prix de l'énergie flambent, et les perspectives confirment cette tendance. Eco-gestes, sobriété, mais aussi efficacité énergétique sont donc plébiscités. Le logement représente près du quart de l'empreinte carbone d'un Français. La rénovation énergétique est alors un des premiers leviers pour réduire factures et émissions de CO2.

**L'association le CEDER** accompagne les particuliers dans leurs travaux de rénovation énergétique : aides financières mobilisables par tous, conseils techniques, analyse de devis, visites sur site pour les rénovations importantes... Elle peut réaliser un premier diagnostic énergétique de votre logement grâce à son logiciel de modélisation spécialement adapté.

Les accompagnements du CEDER sont gratuits et entièrement financés par la Communauté de communes Dieulefit-Bourdeaux. Alors n'hésitez pas à les contacter, que ce soit pour votre projet de rénovation, ou pour connaître l'état énergétique de votre logement et les travaux qu'il faudra prévoir à l'avenir.

**Rendez-vous et informations au 04 75 26 22 53**

**Lundi au vendredi 9h-12h / 14h-17h (sauf lundi et mardi matin).**

# DEFI CLIMAT HABITAT



Facile et  
écologique !  
**Rézopouce**, est une  
nouvelle façon  
de se déplacer,  
gratuite !

Rallye RZP entre Dieulefit et Bourdeaux, sept 2021. Coll. privée

## RÉZOPOUCE > COMMENT ÇA MARCHE ?

C'est une combinaison de covoiturage gratuit et d'autostop organisé. Il vous permet de vous déplacer sur de petites distances à l'intérieur de notre Communauté de communes ou pour aller jusqu'à Montélimar, Nyons et Crest.

Le constat est simple : peu de transports en commun vers ces communes alors que de nombreuses voitures circulent. L'idée est de partager les trajets en mettant en lien conducteurs et passagers.

Les particularités de ce dispositif sont :

- **Une communauté identifiée** qui permet de se sentir en **sécurité** puisque chacun s'inscrit, carte d'identité à l'appui.
- **Un mélange de covoiturage et d'autostop :**
  - . SOIT de façon spontanée, vous vous arrêtez au bord de la route et levez le pouce aux endroits où des panneaux, comme des arrêts de bus, vous permettent d'attendre en toute sécurité ; et vous avez à votre disposition des fiches pour annoncer votre destination sur le site [rezopouce.fr](http://rezopouce.fr)
  - . SOIT vous programmez vos trajets via l'application **Rézopouce ou Rézo covoit'**, téléchargeable sur votre téléphone, qui permet de mettre en lien conducteur et passager qui ont la même destination.

“

Le dispositif Rézopouce a mis deux ans à voir le jour en raison de la situation sanitaire du pays qui nous a obligé à décaler le démarrage à l'été 2021.

Mais le projet date de 2019 et il est porté par la Communauté de communes Dieulefit-Bourdeaux en partenariat avec l'association Villages en Transition.

## POURQUOI RÉZPOUCE ?

- **Permettre aux personnes privées de voiture**, isolées ou âgées de se déplacer en sécurité.
- **Préserver l'environnement**, le transport étant la principale source de pollution par les gaz à effet de serre : transport CCDB = 35% gaz à effet de serre.
- **Tisser du lien social** et sécuriser la mise en lien des conducteur et des passagers.
- **Éviter que le conducteur soit le seul passager** en faisant de la voiture un transport collectif.
- **Sécuriser la mise en lien des conducteurs et des passagers** grâce à l'inscription: ainsi se crée une communauté fiable où chacun est identifié. La crainte de « monter avec n'importe qui » ou « d'emmener n'importe qui » est largement réduite.

## L'INSTALLATION DU DISPOSITIF

La CCDB, en partenariat avec la SCIC Rézopouce et l'association Villages en transition, (avec dans une moindre mesure les associations les Peuples liés et le Collectif citoyen) ont assuré la mise en place à partir d'août 2020 de ce dispositif simple à utiliser mais complexe à installer :

- **Obtenir** les autorisations nécessaires auprès des mairies, du département, de la région pour la mise en place des panneaux.
- **Organiser et réaliser** l'implantation des panneaux Rézopouce, provisoires dans un premier temps, puis définitifs à partir de l'automne 2022, en lien avec la CCDB.
- **Intégrer** sur l'application et le site internet national Rézopouce les informations relatives à notre territoire.
- **Former et informer** les acteurs concernés sur les lieux d'inscription : secrétaires de mairie, le Lien 26, l'association Vivre au Village, etc...
- **Animer et organiser** l'information et la communication auprès du grand public.
- **Inscrire** les habitants au dispositif.

**Toutes ces actions ont permis un résultat significatif :**

- **75 panneaux matérialisant les arrêts sont installés** sur l'ensemble de la Communauté de communes Dieulefit-Bourdeaux ainsi que 5 emplacements sur la commune de Montélimar et bientôt 2 autres implantations sur Nyons et 2 sur Crest.
- **Trois cents personnes ont adhéré** au dispositif Rézopouce en 5 mois. Notre objectif pour la première année avait été établi à cent personnes environ. Nous avons donc plus que doublé nos prévisions.
- **Entre 15 et 20 trajets sont proposés chaque jour** sur l'application pour permettre à passager et conducteur de covoiturer gratuitement.



## 2022 : ANIMATIONS TOUS AZIMUTS !

**Donner une nouvelle image de l'autostop en local !**

- La consolidation des partenariats avec les acteurs locaux : Office de Tourisme, Pôle Emploi, Mission Locale, Interstices (Territoire Zéro Chômeur de Longue Durée, TZCLD).
- Une animation du territoire avec des baptêmes RézoPouce, des rallyes, des participations à des café-mobilité, des apéro-mobilité à domicile, etc ...
- La participation aux événements culturels, sportifs, les festivals et les marchés.

**Alors vous aussi adhérez à Rézopouce !**

**Plus nous serons nombreux,  
plus nous serons solidaires !**

**Le changement de comportement  
nécessite du temps, de la confiance  
et de la sérénité !**

**Renseignements**  
**[www.rezopouce.fr](http://www.rezopouce.fr)**  
**[rezopouce.ccdb@gmail.com](mailto:rezopouce.ccdb@gmail.com)**

Commission Défi Climat Habitat

# DÉVELOPPEMENT ÉCONOMIQUE



Vesc - Chez mon Jules © Anna Puig Rosado - Collection OTDB

## AIDE CCDB À L'INVESTISSEMENT DES ENTREPRISES

La Communauté de communes mobilise 30 000 € sur son budget destinés aux aides pour les investissements des entrepreneurs.

**À ce jour et depuis 2012, 65 projets d'investissement ont été soutenus sur 9 communes du territoire. 187 225 € ont été attribués depuis 2012.**

Le financement obtenu par les entreprises est en moyenne de 2 880 € avec un maximum de 3 750 €. L'aide est de 15 % des investissements éligibles, c'est-à-dire les investissements directement liés à la production de l'entreprise. Pour adhérer à l'objectif défi climat, cette aide a été portée à 25 % pour les investissements permettant des économies d'énergie.

On constate que le nombre des demandes a considérablement baissé en 2020, ce qui s'explique par la crise COVID. Les investissements des entreprises reprennent depuis 2021 : 5 entreprises ont obtenu une aide de la CCDB et 5 autres demandes déposées en fin d'année ont été validées en 2022.

**Pour 2022** une importante partie du budget alloué a d'ores et déjà été attribuée, signe que la reprise économique concerne également notre territoire.

**Informations et contacts :** Anouck Valois  
Tél. 06 70 47 88 70 - valois.ccdb@orange.fr

## CONTRIBUTION CCDB AUX AIDES COVID

Afin d'aider les entreprises du territoire durant la crise sanitaire, la CCDB a participé au Fonds Région Unie (FRU) à hauteur de 4 € par habitant, soit un montant global de 38 932 €.

Ce fonds a été mis en place en juin 2020 par la Région Auvergne Rhône Alpes. Les autres financeurs sont : la Banque des territoires, le Département et les collectivités locales.

**Le FRU était composé de deux volets :**

- **L'AIDE N°1 « Tourisme/Hôtellerie/Restauration » (subventions)**

Elle a permis de subventionner **39 entreprises** réparties sur 13 communes du territoire.

La contribution de la CCDB de 19 466 € a permis de débloquer 52 subventions pour un montant global de 208 255 € pour ces entreprises du tourisme : 164 408 € attribués en 2020 et 43 847 € attribués en 2021. Le montant moyen de subvention est de 5340 €.

- **L'AIDE N°2 « Microentreprises, Associations » (avances remboursables)**

La CCDB avait débloqué 19 466 € pour cette aide (Il s'agissait là d'une avance de trésorerie) mais aucune demande n'a été faite par les entreprises et associations du territoire.

## INITIATIVE PORTES DE PROVENCE (IPP)

La plateforme s'adresse à tous les porteurs de projets économiques :

Accompagnement d'octroi de prêts d'honneur sans intérêts, mise en place d'un parrainage.

Les projets retenus peuvent être de trois ordres :

- **CRÉATION** d'une entreprise nouvelle.
- **REPRISE** d'une entreprise existante.
- **INVESTISSEMENT** dans une entreprise existante.

La démarche IPP est indépendante de l'aide à l'investissement promue par la CCDB et peut donc être cumulée.

IPP œuvre aussi pour la construction d'un réseau actif d'entreprises. Du lien pour les entrepreneurs souhaitant échanger leurs vécus et expériences.

La CCDB participe à hauteur de 8 000 € au budget de IPP qui est par ailleurs cofinancé par l'Agglo de Montélimar, le Département, la région AURA, le Fonds européen, et les cotisations de ses membres. Il est à noter que pour la CCDB le retour sur investissement est excellent en termes de montant de prêts d'honneur consentis, de conseils et services rendus aux entreprises.

**Contact :** Orlane CHANUDET / 04 75 92 59 09  
Permanence tous les premiers mercredis de chaque mois de 9h à 12h dans les locaux de la Communauté de communes (2<sup>ème</sup> étage) sur RdV.

**En 2021, 8 entreprises de la CCDB ont obtenu un prêt d'honneur d'un montant compris entre 5000 et 15 000 € et ont été aidées et conseillées par IPP.**

## DERNIÈRE CRÉATION D'IPP

### Une nouveauté pour 2022, le programme INCUBE

Il s'agit d'un accompagnement à la création d'entreprise renforcé, et d'un suivi très proche pour les porteurs d'idées novatrices ou de projets issus de milieux sensibles (bénéficiaires du RSA et âgés de moins de 30 ans). Si le projet est concrétisé, une aide de 3 000 € sera attribuée.

La mission locale est partenaire de l'opération, elle peut donc être le premier contact vers le dispositif :  
Tél. 04 75 00 70 30.

Commission Développement économique

## QU'EN PENSENT

## LES ENTREPRENEURS ?

Notre reporter a pris sa musette et s'en est allé interroger un entrepreneur local bénéficiaire du service de IPP :

“ **Comment avez-vous connu IPP et comment avez-vous été accueilli ?**

J'ai connu IPP par internet, un ami m'avait conseillé de rechercher de ce côté. L'accueil a été sympathique tout de suite. Orlane a une compétence énorme, elle a été géniale j'ai vite été en totale confiance.

### En quoi vous ont-ils aidé ?

Tout d'abord en nous aidant au suivi de notre projet, en complément de celui de la Chambre des Métiers et de l'Artisanat. Ils travaillent en collaboration, c'est efficace. Ensuite le soutien dans la durée, autour de notre projet de reprise d'entreprise qui a été long à mettre en œuvre, avec des conseils pertinents à chacune de nos questions. A cela s'ajoute de passionnantes soirées d'informations. Nous avons mis en place le prêt d'honneur, et avec leur aide trouvé l'organisme qui le garantit.

### Et maintenant ?

Nous conservons des relations régulières, dès que j'ai un souci de gestion j'appelle Orlane, c'est une aide précieuse

”

## NEWS TZCLD

**L'association Interstices** a embauché une coordinatrice de projet pour mener à bien le dépôt de candidature à la CCDB : Federica Morbelli.

Ce poste est financé par LEADER (64%), la CCDB (16%) et l'association (20%).

**RAPPEL >** La CCDB est concernée, comme l'ensemble de la société, par la question de la privation d'emploi et inscrit cette initiative parmi les priorités de la mandature.

Sur notre territoire 477 personnes sont demandeurs d'emploi de longue durée inscrits à Pôle Emploi depuis 1 an ou plus (au 31/12/21).

**Pour suivre notre actualité :**  
[www.tzcl-dieulefit-bourdeaux.fr](http://www.tzcl-dieulefit-bourdeaux.fr)

**Interview de Federica Morbelli, coordinatrice de projet TZCLD (Territoire Zero Chomeur Longue Durée).**

*Federica Morbelli a été recrutée en CDD sur 15 mois par Interstices, afin de mener à bien la candidature de la CCDB pour ce projet (cf. notre bulletin n°23).*

“ L'essentiel de mon métier est la gestion de projets dans l'économie sociale et solidaire. Après des études à Sciences Po Paris, j'ai d'abord mis mes compétences au service de l'insertion en rejoignant l'Association Emmaüs Défi. Puis, avec TZCLD, j'ai trouvé une manière concrète de m'engager pour ce territoire riche en innovations sociales dans lequel j'habite avec ma famille depuis un an.

C'est avec les personnes éloignées de l'emploi qu'on va imaginer des activités non pourvues sur le territoire. En valorisant leurs compétences, nous leur permettons de retrouver le chemin de l'emploi. Nous partons également des besoins des habitants, collectivités, entreprises et associations : les « travaux utiles ». Nous orientons notre action dans le domaine de la transition écologique, de la lutte contre l'exclusion sociale et le développement du tissu socio-économique local.

Nous commençons à étudier la faisabilité d'une ou plusieurs EBE, Entreprises à But d'Emploi, qui proposeront un emploi en CDI à temps plein ou partiel.

Actualités :

- Le projet bénéficie d'un accompagnement de 9 mois par un réseau d'experts qui aident à la création d'entreprises dans l'économie sociale et solidaire.
- Des membres de l'équipe suivent la formation de l'Association nationale TZCLD.
- Un local sera prochainement mis à disposition de l'association par la commune de Dieulefit.

Notre objectif ambitieux est de déposer le dossier de candidature de la CCDB au premier semestre de 2023 et le mettre à disposition du Fonds d'expérimentation ETCLD, organisme mis en place par la loi d'expérimentation. C'est lui qui instruira le dossier. ”

Commission Développement économique



**TZCLD**  
**un projet**  
**qui avance sur notre**  
**territoire !**

## CAFÉ VOLONTAIRE

Un groupe de « chômeurs » et de bénévoles se réunit tous les mardis de 14h à 16h à Dieulefit (une fois par mois dans une autre commune) pour échanger et, dans une première phase, travailler sur des outils de communication et sur le recensement des « travaux utiles ».

Les dates et lieux sont disponibles sur la page Facebook **TZCLD-Dieulefit-Bourdeaux**.

**3 bonnes raisons** de s'engager dans le projet :

**1 >** Expérimenter et construire ensemble une nouvelle dynamique sociale et économique sur le territoire.

**2 >** Participer à un projet collectif, d'intérêt général en faveur du droit à l'emploi.

**3 >** Partager vos compétences et vos besoins lors d'échanges, activités et groupes de travail.

Vous avez des idées d'activités, de services, qui ne sont pas mis en œuvre faute de moyens humains ou financiers ?

**Contactez Interstices pour les proposer !**

[contact@tzcl-dieulefit-bourdeaux.fr](mailto:contact@tzcl-dieulefit-bourdeaux.fr)

Tél. 07 69 60 09 32



Renouvellement PPT - Cléon d'Abdran - Photo CCDB

# AGRICULTURE ET FORÊTS

Un programme d'aide financière en faveur du pastoralisme (le Plan Pastoral Territorial) vient de se terminer (2017-2022). Elus, éleveurs et partenaires, envisagent de déposer une candidature auprès de la région Auvergne Rhône Alpes pour bénéficier d'un soutien pour les 5 prochaines années.

Plusieurs ateliers de travail (mars à juin) ont permis de cibler les besoins et les projets à venir en matière de partage, reconquête et aménagement des espaces pastoraux, mais également d'identifier des actions liées à l'adaptation des élevages au regard du changement climatique.

**La candidature sera déposée à la Région dès l'automne pour une mise en œuvre des actions à partir du premier trimestre 2023.**

## RENOUVELLEMENT DU PLAN PASTORAL TERRITORIAL

**La Communauté de communes travaille en lien étroit avec Montélimar Agglomération et l'Association Départementale d'Economie Montagnarde (ADEM) au développement des activités pastorales sur le secteur du Bassin de Montélimar.**

## ESPACE NATUREL SENSIBLE (ENS) DE MIÉLANDRE

### Elaboration du plan de gestion

La commune de Vesc a confié la rédaction d'un plan de gestion à la CCDB, en vue de l'inscription de la Montagne de Miélandre au réseau des ENS du département.

Durant ce printemps, la Communauté de communes a réalisé des inventaires naturalistes avec des professionnels et un réseau de bénévoles de la Ligue de Protection des Oiseaux (LPO) et du Conservatoire des Espaces Naturels.

Une enquête a été lancée auprès des habitants de la Communauté de communes, des usagers du site (éleveurs, forestiers, pratiquants de sports de nature...) afin de recueillir les souhaits de chacun en matière de préservation du site et du partage des activités.

Une première rencontre du comité de gestion a permis de réfléchir aux enjeux de préservation de cet espace en vue du dépôt de dossier auprès du service ENS du département.

## PROJET ALIMENTAIRE TERRITORIAL

**Regardons de plus près !  
Le microbiote du sol, une richesse endormie**



Une demi-journée d'information et de sensibilisation a été proposée à Vesc, en avril dernier, sur les outils de transition en agriculture. Cet échange était animé par Céline BASSET, fondatrice de la Ferme Blue Soil et du « Laboratoire Santé du Sol » à Dieulefit, dans le cadre du Projet Alimentaire Territorial.

Ainsi, les participants ont pu échanger sur une nouvelle approche économique des exploitations agricoles intégrant la régénération du Vivant en agriculture. Un atelier pratique a permis de réaliser des analyses de sols et d'observer au microscope les micro-organismes présents dans le sol. Une richesse invisible à l'œil nu mais précieuse pour l'environnement et la qualité de notre alimentation.

Nous avons besoin de vous !

**Retrouvez notre grande enquête sur l'alimentation locale sur le site de la CCDB : [www.paysdedieulefit.info](http://www.paysdedieulefit.info)**



À la ferme Saint-Pol, vacances d'octobre 2015, Photo CCDB

# ENFANCE JEUNESSE

## BAFA MODE D'EMPLOI

Vous souhaitez devenir animatrice ou animateur de loisirs au sein d'une colonie de vacances ou d'un CLSH (Centre de loisirs sans hébergement), il est nécessaire de posséder le BAFA (Brevet d'aptitude aux fonctions d'animateur ou d'animatrice). Pour s'inscrire au BAFA, il faut avoir 17 ans. Aucun diplôme ou niveau scolaire n'est requis, la formation est ouverte à toutes et à tous. Pour les personnes en situation de handicap, des aménagements sont possibles selon les situations.

La formation au BAFA se décompose en trois phases qui devront être réalisées sur une durée totale de 30 mois :

- La formation théorique générale de 8 jours permet de vous délivrer les connaissances et outils de base nécessaires à l'exercice de la fonction d'animatrice ou d'animateur.
- Un stage pratique de 14 jours minimum pour mettre en application vos acquis et vivre une réelle expérience de terrain. Ce stage doit nécessairement être réalisé en France, au sein d'un centre de loisirs ou de vacances.
- La session d'approfondissement de 6 jours permet de développer vos acquis sur la fonction d'animateur /trice ou la session de qualification de 8 jours qui permet d'obtenir des compétences spécifiques dans un domaine d'activité en particulier (canoë-kayak, voile, surveillance de baignade ...).

Il n'y a pas d'examen en fin de formation mais un processus d'évaluation continue : à l'issue de chacune des sessions, les responsables de structures émettent un avis sur vos acquis. Lorsque chaque étape est validée, un jury décidera la validité du diplôme.

Les formations s'effectuent auprès du centre de formation de votre choix. Les organismes agréés par la DRJSCS (Direction régionale de la jeunesse, des sports et de la cohésion sociale) sont répertoriés sur le site internet BAFA-BAFD.

**Voir contacts page 24.**

## > COÛTS ET AIDES

La formation BAFA est payante. Chaque organisme de formation définit ses propres tarifs. Il faut généralement compter entre 350 € et 600 €. Pour vous aider à financer le BAFA, il existe des aides :

- pour la formation générale, la Caisse d'allocations familiales (Caf) octroie une aide de 250 € versée à l'organisme de formation qui déduit la somme au stagiaire sous condition de revenu : QF maxi de 785,
- pour le stage pratique, s'il est réalisé dans un des accueils de loisirs de la communauté de communes Dieulefit Bourdeaux, le stagiaire peut cumuler jusqu'à 280 € versés à l'organisme de formation qui déduit la somme au stagiaire,
- pour le stage approfondissement, l'État aide à hauteur de 200 € et la Caf attribue une aide nationale, sans condition de ressources de 106,71 € lorsque l'approfondissement est axé sur la petite enfance et 91,47€ pour tous les autres domaines de spécialisation.

## > EMPLOIS

Le BAFA est un brevet recherché pour tous les emplois liés à l'enfance et à l'encadrement de groupe. Une fois le BAFA obtenu vous avez la possibilité d'encadrer et d'animer des groupes d'enfants dans le cadre des ACM (Accueils Collectifs de Mineurs) comme des accueils de loisirs extrascolaires, des accueils de loisirs périscolaires, des séjours vacances, des accueils de scoutisme et des accueils de jeunes. Cela permet aussi de travailler pour des campings ou comme saisonnier dans des stations balnéaires ou de ski.

**Chaque période de vacances scolaires, la Communauté de communes Dieulefit-Bourdeaux recrute des stagiaires, des animatrices et des animateurs BAFA dans ses accueils de loisirs.**

### **N'hésitez pas à contacter les directrices :**

Florentine OUDOT, directrice accueil de loisirs la ferme St Pol à la Bégude de Mazenc,  
Leïla ATMA, directrice accueil de loisirs de Bourdeaux,  
Elodie CURBELIE, Mélanie MILLE et Mélanie OGER, directrices accueil jeunes, Dieulefit (séjours hiver et été).

Commission Enfance-Jeunesse





Séjour PRAPJ en Corse, avril 2022. Photos CCDB

## SERVICE JEUNESSE DE LA CCDB PRAPJ 2022 « Voyage en Corse »

Accompagnés par les animatrices du service jeunesse, Élodie et Mélanie, quinze jeunes âgés de 14 à 17 ans ont organisé un séjour vert en Corse du 17 au 27 avril 2022 dans le cadre du PRAPJ (Point Ressource Accompagnement de Projet Jeunes).

Outre la découverte de l'île de Beauté, le groupe a réalisé des actions de nettoyage des plages et des sentiers côtiers en partenariat avec la Communauté de communes sud Corse.

Ce projet se prépare depuis septembre 2021. Les jeunes se sont réunis tous les quinze jours afin d'organiser leur voyage, la réservation des hébergements, l'organisation des transports et des activités en prenant en compte le défi climat porté par la Communauté de communes Dieulefit-Bourdeaux.

Afin d'obtenir la subvention « Innov'Jeunes » de la Caf, le groupe de jeunes a préparé un dossier de présentation de leur projet pour le défendre devant un jury Caf : une subvention de 2 000 € leur a été accordée. Parallèlement, le groupe a mis en place des actions d'autofinancement avec la vente sur les marchés de « créations faites main » et l'organisation d'une soirée théâtre d'improvisation à Dieulefit qui leur a permis de récolter 2 500 € supplémentaires.

À l'issue de ce séjour, en partenariat avec l'association la Bizz'art, le groupe de jeunes va organiser un atelier créatif de valorisation des déchets en partie récupérés en Corse et une exposition photos. Ils seront présentés lors du festival Oasis Bizz'art début juillet. Un bilan quantitatif et financier sera rédigé et remis à la Caf (Caisse d'allocations familiales).



Séjour PRAPJ en Corse, avril 2022. Photo CCDB

## ZOOM C'EST QUOI PRAPJ ?

Comme plusieurs structures en Drôme, le service jeunesse de la Communauté de communes Dieulefit-Bourdeaux est labellisé par la Caf : Points ressources d'accompagnement des projets des jeunes (PRAPJ). Les animatrices ont suivi une formation qui leur permet d'accompagner des jeunes âgés de 11 à 25 ans dans la réalisation de leurs projets dans des domaines variés : culture, arts, solidarité, sport, environnement, développement durable, lutte contre les discriminations, égalité filles-garçons...

La Caf peut également attribuer l'Aide financière Innov' Jeunes pour concrétiser le projet porté par les jeunes et ainsi permettre de gagner en confiance, en autonomie et d'acquérir des compétences réutilisables dans des projets futurs. Le montant de l'aide, décidé par le jury départemental, varie selon les projets et s'élève en moyenne à 2 000 €. Un bonus financier de 500 € est accordé si votre projet intègre la thématique de l'égalité des genres. Chaque année, la Caf de la Drôme soutient 1 200 jeunes Drômois dans la concrétisation de leurs projets.

Vous avez entre 11 et 25 ans, vous avez conçu et imaginé votre propre projet (montage, conduite du projet...) : le service jeunesse de la Communauté de communes Dieulefit-Bourdeaux labellisé PRAPJ peut vous accompagner.

Retrouvez sur Radio Blv une série d'émissions sur des projets menés par de jeunes Drômois et Drômoises dans le cadre de l'aide Innov' Jeunes de la Caf de la Drôme.

Commission Enfance-Jeunesse

---

# CULTURE ET SOLIDARITÉS

---



"Peuplé" - photo prise par les enfants de la Ferme St Pol lors de l'intervention de Sandrine Furrer de la Cie Karnabal (Pont de Barret) - du 18 au 22 avril 2022  
Cie Karnabal, Photo S. Furrer.

## LA PRÉVENTION, ENSEMBLE

**Suite au diagnostic réalisé en 2018 par la MSA Drôme-Ardèche sur la Communauté de communes Dieulefit-Bourdeaux, une charte territoriale de solidarité avec les aînés a été mise en place.**

La charte des aînés est animée par la MSA en collaboration avec la CCDB et le Cap Drôme Provençale, ce dernier menant des actions de prévention sur le territoire depuis 2010.

Depuis bientôt 3 ans différents projets ont été menés sur le territoire de la Communauté des communes : actions de préventions et aide aux aidants. Actuellement un projet de film sur l'art de vieillir est en développement.

Suite à la question La Prévention c'est quoi ? posée dans le réseau gérontologique Dieulefit Bourdeaux, un groupe constitué de femmes bénévoles et professionnelles venues d'horizons et d'âges différents, s'est réuni pour réfléchir à plusieurs sujets parmi lesquels la question du vieillissement et de la mort. Abordée dans ses différents aspects - perte de ses moyens, de ses capacités, regain de sagesse, perte du désir (mais dans « Vieux » il y a « Vie » !), interactions entre jeunes et moins jeunes, transmission - les réflexions sur le vieillissement et la mort ont permis de s'apercevoir que les mots n'ont pas toujours la même signification pour tous.

Le groupe souhaite aujourd'hui créer des espaces d'expression et de partage. Ouverts aux habitants de tous âges et de tous horizons habitants sur la CCDB, ces espaces seraient un lieu privilégié où aborder, ensemble, les aspects culturels de la vieillesse et de la mort.

### A NOTER >

Semaine bleue du 3 au 9 octobre 2022  
Contact : C Boeglin MSA 06 16 16 89 86



La Charte des aînés - Photo d'une réunion du « Groupe prévention » à la mairie de Comps - 17 février 2022 - Photo N. Marcel.

## HABITER ICI

**Depuis 2014 la CCDB est engagée dans une Convention Territoriale d'Education Artistique et Culturelle.**

**De multiples ateliers, interventions, formes artistiques se sont déroulés depuis, sur l'ensemble du territoire.**

Cette année, Image Fracas a proposé des ateliers de réalisation audiovisuelle autour de la thématique Habiter ici. L'école de Vesc, Le Gué au Poët-Laval et l'espace jeune de Dieulefit ont bénéficié d'ateliers de découverte et de création. Des séances de tournages au grès des saisons et des rencontres d'habitants, illustrant le fait d'habiter sur notre territoire ont également eu lieu. Des temps de restitution auront lieu, notamment à Bourdeaux lors de l'évènement Les jardins déconfinés de IREAL, le 28 août.

CRAASH est intervenue au Foyer Picard à Dieulefit. Le parcours sonore interactif et immersif, création issue de l'atelier, sera présentée dans le cadre de Concertina, festival autour des enfermements du 1er au 3 juillet.

La compagnie Karnabal a proposé aux 53 enfants du centre de loisirs de La Bégude-de-Mazenc aux vacances de Pâques des ateliers de création et de manipulation de masques et de marionnettes articulées et photo. Lors d'un temps de restitution, les parents ont découvert un montage réalisé à partir des photos prises par les enfants accompagné d'enregistrements sonores de rêves et comptines enregistrés pendant la semaine.

Une note de partage proposera jusqu'en juillet une tournée à vélo autour de Dieulefit, pour des mini-concerts auprès de publics fragiles en partenariat avec des associations sociales du territoire.

RadioLà en plus de plateaux radio, a proposé un évènement en partenariat avec le Groupe ToNNe, Image Fracas, Noé Guiraud et la Bizz'Art. La Soupe Paysanne a ainsi réuni 80 personnes autour de la confection d'une soupe égrenée d'écoutes sonores, d'instant musicaux et lecture de textes, en lien avec le travail mené sur le territoire autour de l'alimentation.

Toutes ces propositions sont issues de notre territoire et en reflète son dynamisme.

Commission Culture et Solidarités

# ADN

## La fibre (optique) arrive ... la fibre est là !

Le déploiement de la fibre optique à la maison se poursuit en Ardèche et en Drôme. Ce déploiement est piloté par le Syndicat mixte Ardèche Drôme Numérique (ADN), pour le compte des départements de l'Ardèche et de la Drôme, de la région Auvergne-Rhône-Alpes et des intercommunalités du territoire, avec le soutien de l'État et de l'Europe.

## LA FIBRE OPTIQUE, UNE TECHNOLOGIE D'AVENIR

La fibre optique est un fil de verre, aussi fin et souple qu'un cheveu.

Elle permet de transmettre une grande quantité d'informations sur des distances élevées à la vitesse de la lumière. Elle est beaucoup plus performante que l'ADSL qui s'appuie sur le réseau téléphonique cuivre.

## LE DÉPLOIEMENT SUR LA COMMUNAUTÉ DE COMMUNES DIEULEFIT - BOURDEAUX

Le déploiement du réseau public de fibre optique est réalisé par « poches » d'environ 2000 foyers, dont les périmètres ne correspondent pas forcément à ceux des communes. Sur le territoire de la Communauté de communes Dieulefit-Bourdeaux, le déploiement a été engagé sur 4 poches de déploiement. La première concerne une grande partie de Pont-de-Barret et de Rochebaudin, et une petite partie de La Bégude-de-Mazenc. Elle est ouverte à la commercialisation. Les trois autres poches sont en cours d'études.

## LE FINANCEMENT DU RÉSEAU

Le déploiement du réseau fibre est financé par nos collectivités territoriales.

Notre Communauté de communes Dieulefit-Bourdeaux participe à hauteur de 300 € par ligne à construire sur son territoire, ce qui représente un budget d'investissement de plus de 1,9 M €.

**Pour toutes questions, consultez la foire aux questions d'ADN :**

[www.ardechedromenumerique.fr/faq](http://www.ardechedromenumerique.fr/faq) ou contactez la hotline au 04 82 48 00 18 du lundi au vendredi de 8h à 20h (prix d'un appel local).

Nous reviendrons sur la fibre et son déploiement dans le prochain Bulletin (n° 25, en novembre 2022).

Commission Information

# LIEN 26



**LE LIEN 26 est un espace ouvert au public pour vous aider, habitants de la CCDB, dans vos démarches administratives et/ou numériques et vous permettre de créer des liens avec les autres habitants, afin de lutter contre l'isolement et de proposer des aides accessibles à tous.**

Dans la partie Espace Public Numérique, vous trouverez, à votre disposition, un ensemble de matériels (ordinateurs, imprimante, scanner, relieuse et plastifieuse...) connectés à Internet.

Le conseiller numérique du Lien 26 pourra, pendant les permanences et sur rendez-vous, vous aider dans l'utilisation du matériel numérique et dans vos démarches administratives. Dès que nous aurons embauché l'animateur de l'Espace Numérique, des formations vous seront proposées (utilisation PC, smartphones, tablettes et logiciels bureautiques...). L'Espace de Vie Sociale, sera un lieu d'échanges et de convivialité.

Notre animatrice vous donnera l'occasion, au cours d'événements, d'exprimer vos besoins d'animation et le Lien 26 pourra ensuite vous accompagner dans la concrétisation de vos projets en lien avec les valeurs de l'association.

**L'équipe du LIEN 26** travaille actuellement, avec la mairie de Dieulefit et la Communauté de communes, à la création d'un Espace France Services, guichet unique identifié. Il donne accès à moins de 30 minutes de votre domicile aux principaux organismes de services publics : Direction générale des finances publiques, Ministère de l'Intérieur, Ministère de la Justice, La Poste, Pôle emploi, Caisse nationale des allocations familiales, Assurance maladie (CPAM), Assurance retraite, Mutualité sociale agricole (MSA).

**LE LIEN 26** - 6 rue du Bourg 26220 Dieulefit  
Tél. 04 69 14 48 06 - [lelien26@orange.fr](mailto:lelien26@orange.fr)  
[www.lelien26.fr](http://www.lelien26.fr)

# FRANCE SERVICES À BOURDEAUX



L'accueil dans le local de France-Services à Bourdeaux, 2022, photo mairie de Bourdeaux

## Découvrez les offres FRANCE SERVICES à LA POSTE de Bourdeaux.

Labellisé le 1<sup>er</sup> février 2021, l'Espace France Services est un lieu où vous bénéficiez gratuitement et en libre-service d'un accès à Internet et à nos équipements numériques : tablette, ordinateur, imprimante, scanner. Des agents formés délivrent gratuitement un premier niveau d'information et d'accompagnement numérique.

Les locaux de la Poste disposent d'un espace de confidentialité pour accueillir et accompagner au mieux le public dans les différentes formalités administratives.

### Les services du quotidien à côté de chez vous !

**Caisse d'allocations Familiales** : changement de situation, naissance, décès, RSA, prime d'activité, aide au logement.

**Assurance maladie** : demande de carte vitale, remboursements.

**Carsat** : retraite.

**Finances publiques** : aide à la déclaration d'impôts, accès aux documents fiscaux, renseignements (taxes d'habitation, foncières).

**Ministère de l'Intérieur** : pré-demande de passeport, de carte nationale d'identité.

**Ministère de la Justice** : saisie du défenseur des droits, consultation avec le conciliateur de justice.

**Mutualité Sociale Agricole** : créations de compte, déclarations, consultation des prestations.

**Pôle Emploi** : Inscription, actualisation.

## LA POSTE

49 rue de la Traversée - 26460 Bourdeaux

Tél. 04 75 92 06 71

bourdeaux@france-services.gouv.fr

### HORAIRES D'OUVERTURE

**Lundi, mercredi, vendredi** : 9h - 12h / 13h30 - 16h

**Mardi** : 9h - 11h30 **Judi** : 9h - 12h30 / 13h30 - 16h

**Samedi** : 9h - 12h

# TRIBUNE

“ Par cette tribune dans le bulletin de la Communauté de communes nous souhaitons nous adresser à vous, habitants de notre territoire.

Lors du conseil communautaire du 14 avril, nous avons voté contre la proposition d'augmenter le taux d'imposition de la Taxe sur le Foncier Bâti ainsi que celle de la Taxe sur le Foncier Non Bâti et contre également le Budget Prévisionnel.

Plusieurs raisons nous ont amenés à prendre cette position et nous voulons vous les exposer :

- Une augmentation de ces mêmes taux a déjà été votée l'année dernière.

Dans la plupart de nos communes, les conseils municipaux ont fait le choix de ne pas augmenter les taux des impôts et de préserver ainsi le pouvoir d'achat de nos concitoyens, déjà bien grevé par l'augmentation des prix de l'énergie et du carburant.

- La revalorisation des bases de calcul des impôts décidée par le gouvernement permettait déjà à notre Communauté de communes de récolter un produit supplémentaire d'environ 40 000 €.

- Nous pensons que des économies pourraient être faites sur les dépenses de fonctionnement.

- Et, dernier point très important, il y a un excédent cumulé de plus 1 700 000 € au budget 2022.

D'autre part, en ce qui concerne les budgets prévisionnels, depuis maintenant deux ans que le nouvel exécutif de notre Communauté de communes est en place, peu de projets voient le jour. Seules des études commandées à différents bureaux et à des coûts importants ont été faites ou sont en cours de réalisation. Différents travaux sont envisagés comme l'isolation des locaux du CAEM (association école de musique) situés dans les bâtiments de l'ancien collège dont la Communauté n'est PAS propriétaire pour environ 800 000€ (Tarifs 2021), l'isolation des locaux de l'ancienne perception pour y loger des bureaux pour les agents de la Communauté, 700 000€ (Tarif 2021).

Et dernier point sur lequel nous ne sommes pas d'accord, le choix de faire acheter et porter durant quelques années, l'espace Robin (ancienne poterie) au Poët-Laval par EPORA (Établissement Public Foncier) au bénéfice de la Communauté de communes. L'achat se fera sans en connaître, ni le prix, ni le projet à venir à l'intérieur de cet espace, ni même sans savoir ce qu'il est possible d'y réaliser et ni le coût d'éventuels travaux de dépollution et reconstruction...

Nous sommes quelques élus ouverts à la discussion et aujourd'hui nous souhaiterions que les priorités de notre Communauté soient recentrées sur les enjeux du territoire tels que l'emploi, le logement, le service public ou l'économie.

Ce sont toutes ces raisons qui nous ont amenés à voter contre l'augmentation des taxes et contre ce budget prévisionnel.

**Marc André Barbe**, maire de La Bégude de Mazenc  
**Corinne Moulin**, première adjointe à La Bégude de Mazenc  
**Isabelle Cointault**, adjointe à La Bégude de Mazenc  
**Jean Pierre Leydier**, maire de Salettes  
**Pierre Mossaz**, maire de Souspierre  
**Franck Mucke**, maire de Teyssières  
**Nathalie Pelin**, conseillère municipale à Dieulefit  
**Patrice Benoît**, conseiller municipal à Dieulefit  
**Lionel Vincent**, maire de Crupies  
**Patrice Magnan**, adjoint à Le Poët-Laval  
**Elisabeth Bourse**, adjointe à Le Poët-Laval  
**Guy Bompard**, maire de Bézaudun-sur-Bîne  
**Stéphane Galdemas**, maire de Rochebaudin  
**Maurice Rousset**, maire d'Orcinas  
**Philippe Reynaud**, maire de Bouvieres

# NOTRE POINT DE VUE

“ A la demande d'un groupe d'élus une tribune d'expression libre est publiée. L'ensemble du bureau, la présidente et les vice-présidents-tes, souhaite de leur côté exprimer leur point de vue.

Le budget de la Communauté de communes, comme celui des communes, est un exercice difficile que nous travaillons en responsabilité et en lien avec les services des finances publiques. Des indicateurs permettent d'apprécier la solidité des budgets sur du long terme au vu des projets à développer. La direction des finances publiques à notre demande a réalisé une prospective financière sur 4 ans pour adapter nos projets au budget.

Depuis plusieurs années, le coefficient d'autofinancement de la CCDB, c'est-à-dire notre capacité à financer nos projets d'investissement, est considéré comme fragile. Nous devons donc rester vigilants.

Le déploiement de la fibre optique, porté par l'intercommunalité pour l'ensemble du territoire de l'intercommunalité est une condition au développement. C'est nécessaire pour l'artisanat, le télétravail et les entreprises. Ce le sera aussi pour tous les services en ligne que nous utilisons et qui vont se développer. Pour se faire, un très gros emprunt de 1.3 million souscrit au taux très attractif de 0.77% a encore fragilisé le coefficient d'autofinancement.

Nous devons aussi faire face, comme les ménages, à l'inflation et aux coûts des énergies pour faire fonctionner nos structures : crèches, accueil de loisirs, office du tourisme, maison de la céramique... et apporter les services que nous devons à la population. Nous investissons aussi pour continuer à développer le territoire et à l'engager dans les enjeux de demain : pérennité des ressources, consommation foncière, sobriété énergétique, cohésion sociale...

La réalisation des projets d'investissement nécessite du temps et souvent le début d'un mandat permet de clarifier les besoins, prioriser lesdits projets et chercher des sources de financement.

Il est fait mention d'un excédent cumulé de 1 700 000 €. Cette somme, comme pour un ménage, est mise de côté depuis plusieurs années, pour permettre de financer les projets d'investissement en cours (projets déjà discutés sur le mandat précédent) ou à venir : aménagements dans les trois crèches du territoire, aménagement et mises aux normes de l'école de musique, restructuration et isolation thermique complète du siège de la CCDB. Ces projets réduiront nos dépenses énergétiques et vont dans le sens de la transition écologique. La CCDB se doit d'être exemplaire sur ce sujet.

Nous savons que les temps sont difficiles pour beaucoup de monde, le coût des matières premières explose. Il nous semble plus respectueux d'envisager une augmentation des taxes minimales chaque année plutôt que 2 ou 3 fortes augmentations sur la durée du mandat. C'est ce qui a été de nouveau proposé cette année pour la taxe foncière bâtie et non bâtie. De quoi parlons-nous ? Le coût pour les propriétaires sera en moyenne de 5 euros par an. Les propriétaires les moins fortunés en sont exemptés. Il n'y a pas d'augmentation du taux de la fiscalité des entreprises cette année encore, pour favoriser l'emploi et les entreprises.

La CCDB, bien que de petite taille par rapport à des agglomérations plus importantes, a été plus d'une fois pilote et citée en exemple : plan alimentaire territorial, valorisation du bois local, politique de gestion des déchets, activités de pleine nature... Vous trouverez des informations sur ces sujets dans les bulletins ou sur le site web de l'intercommunalité.

# LES BRÈVES

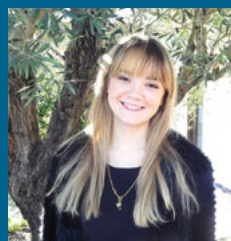


## UNE NOUVELLE DIRECTRICE POUR L'ACCUEIL DE LOISIRS À LA FERME SAINT-POL

Après dix ans de contrats au Service Enfance Jeunesse en tant qu'animatrice et directrice des accueils de loisirs à Bourdeaux, puis à La Bégude de Mazenc, Rabia BELHOCINE a souhaité terminer ses missions au sein de la CCDB.

Nous la remercions et lui souhaitons une belle réussite professionnelle.

Pour son remplacement, nous avons le plaisir d'accueillir dans l'équipe Enfance Jeunesse Florentine OUDOT pour assurer la direction de l'accueil de loisirs « La Ferme St Pol » à La Bégude de Mazenc.



## UNE NOUVELLE DIRECTRICE POUR L'OFFICE DE TOURISME

En septembre 2021, Magali TERROT quittait l'Office de Tourisme Dieulefit-Bourdeaux après plus de 28 ans au sein de l'association.

Après une vacance de direction de quelques mois, l'Office de Tourisme a accueilli sa nouvelle directrice au mois de décembre : Mathilde DAULON, 25 ans, diplômée d'un Master « Tourisme et Développement » de l'Isthia de Foix.

Les défis à relever sont multiples et nous lui souhaitons la bienvenue ainsi qu'une belle réussite professionnelle.

## PRIMES POUR L'ACHAT D'UN VÉLO

En juin 2022, le conseil communautaire a pu reconduire l'aide aux vélos. Cette prime de 100 € a pu être étendue à toute personne désirant acquérir un vélo, neuf ou d'occasion, ou un kit d'électrification (sous certaines conditions mais sans condition de ressources). Cette prime peut se cumuler à celles de l'Etat et des communes (Dieulefit, Montjoux, La Begude-de-Mazenc...).

**Renseignements : site CCDB / ou Raphaël Fochi 04 75 46 46 05 / 06 78 55 79 21 / fochi.ccdb@orange.fr**

## AIDE AU SOLAIRE THERMIQUE

Une aide pour la production d'eau chaude solaire a été mise en place par la CCDB. Cette aide vient financer l'achat et la pose de panneaux solaires thermiques.

**Plus d'informations** sur le site de la CCDB ou en contactant **Raphaël Fochi 04 75 46 46 05 / 06 78 55 79 21 / fochi.ccdb@orange.fr**



## UN KIT SOLAIRE POUR LA PRODUCTION D'ÉLECTRICITÉ RENOUVELABLE

La société coopérative Solarcoop propose d'équiper les particuliers en panneau(x) solaire(s) photovoltaïque(s) simple(s), se raccordant directement à une prise standard ou au tableau électrique de l'habitation.

Les Centrales Villageoises de la Lance peuvent également accompagner les particuliers dans leur réflexion, installation, ou achat.

**Plus d'informations**

[www.centralesvillageoisesdelalance.fr](http://www.centralesvillageoisesdelalance.fr) / [www.solarcoop.fr](http://www.solarcoop.fr)



## SERVICE PUBLIC GRATUIT POUR LA RENOVATION DE VOTRE LOGEMENT

Propriétaire occupant ou bailleur, locataire, vous pouvez bénéficier d'aides,

et d'un accompagnement gratuit sur le territoire de la Communauté de communes de Dieulefit Bourdeaux.

Ce nouveau service public est porté par le CEDER, une association neutre et experte en matière de travaux de rénovation énergétique. Le CEDER est là pour vous renseigner techniquement et financièrement sur vos projets de rénovation et leurs aides possibles, ou pour vous donner un premier aperçu énergétique de votre logement.

### Permanences (uniquement sur rendez-vous) :

Tous les vendredis du mois, de 9 h à 12 h, dans les locaux de la Communauté de communes.

**Renseignements et RDV :** 04 75 26 22 53  
[infoenergie@ceder-provence.org](mailto:infoenergie@ceder-provence.org)



## SOLIHA : ADAPTER SON LOGEMENT

Adapter un logement à la perte de mobilité ou au handicap, réhabiliter un logement vétuste ou dégradé, des conseils techniques ou l'accompagnement pour l'obtention des aides financières... autant de sujets sur lequel SOLIHA peut aider et accompagner gratuitement propriétaires et locataires !

**Contactez un conseiller par téléphone au 0 800 300 915** (numéro vert) :

- Lundi : de 13 h à 17 h
- Mardi à vendredi : de 8 h 30 à 12 h 30

La Communauté de communes vient de s'abonner à une application très commode pour diffuser des infos brèves ...

## PANNEAUPOCKET !

À charger gratuitement, à consulter quand vous le désirez.

Plusieurs de nos communes sont également abonnées.

Téléchargez l'application gratuitement sur votre téléphone  
[www.panneaupocket.com](http://www.panneaupocket.com)

# CONTACTS

## JOINDRE L'ÉQUIPE DE LA COMMUNAUTÉ DE COMMUNES

### **DIRECTION GÉNÉRALE DES SERVICES**

Patricia Stadler  
04 75 46 46 06  
06 73 15 16 27  
ccpd.stadler@orange.fr

### **COMPTABILITÉ**

Béatrice Berard  
04 75 46 90 90  
berard.ccdb@orange.fr

### **SECRÉTARIAT**

Angélique Javellas  
04 75 46 82 33  
ccpd.courrier@orange.fr

### **ARCHIVISTE INTERCOMMUNALE**

Magali Chazaud  
06 30 17 69 22  
chazaud.ccdb@orange.fr

### **GESTION DES DÉCHETS**

Accueil-secrétariat  
Delphine Chalvet  
04 75 46 43 49  
ccpd.aubert@orange.fr

Johan Miran  
07 87 43 93 38  
ccpd.miran@orange.fr

Frédéric Mocquard  
06 33 42 49 02  
mocquard.ccdb@orange.fr

Régis Daval  
06 73 17 18 23  
daval.ccdb@orange.fr

### **DÉFI CLIMAT - HABITAT**

Raphaël Fochi  
04 75 46 46 05  
06 78 55 79 21  
fochi.ccdb@orange.fr

### **AGRICULTURE, GESTION DE L'ESPACE**

Christelle Harmegnies  
04 75 46 43 48  
06 73 17 35 77  
ccpd.harmegnies@orange.fr

### **TOURISME - PATRIMOINE**

Marion Gallo  
04 75 46 90 91  
06 73 16 94 45  
gallo.ccdb@orange.fr

### **DÉVELOPPEMENT ÉCONOMIQUE**

Anouck Valois  
06 70 47 88 70  
valois.ccdb@orange.fr

### **CULTURE - SOLIDARITÉS**

Aurélie Gandolphe  
07 87 09 20 10  
gandolphe.ccdb@orange.fr

### **PROGRAMME LEADER**

Aurélie Griffon  
04 75 90 38 12  
06 38 88 97 25  
a.griffon@gal-portesdeprovence

Arnaud Donat  
04 75 90 38 14  
a.donat@gal-portesdeprovence

### **COORDINATRICE ENFANCE JEUNESSE**

Noémie Clo  
04 75 46 95 07  
06 73 17 00 08  
clo.ccdb@orange.fr

### **DIRECTRICE ACCUEIL DE LOISIRS « FERME SAINT-POL »**

Florentine Oudot  
04 75 46 95 06  
06 73 17 95 77  
ccpd.lafermestpol@orange.fr

### **DIRECTRICE ACCUEIL DE LOISIRS DE BOURDEAUX**

Leila Atma  
04 75 53 01 74  
06 31 48 43 24  
ccpd.accueildeloisirsbourdeaux  
@orange.fr

### **ANIMATEUR JEUNESSE**

Élodie Curbelié  
04 75 46 95 08  
06 70 47 34 81  
curbelie.ccdb@orange.fr

Mélanie Oger / Mélanie Mille  
04 75 46 95 08  
06 45 75 03 08  
oger.ccdb@orange.fr

### **RESPONSABLE DU RELAIS PETITE ENFANCE (EX - RAM)**

Viviane Doulière  
06 30 41 99 93  
ram.ccdb@orange.fr



Vie sociale, gestion des déchets, tourisme, culture, découverte,  
économie, gestion de l'espace ...

RETROUVEZ TOUTES LES INFORMATIONS SUR NOTRE SITE INTERNET

[www.paysdedieulefit.info](http://www.paysdedieulefit.info)

COMMUNAUTÉ DE COMMUNES DIEULEFIT-BOURDEAUX

8 rue Garde de Dieu 26220 Dieulefit

Tél. 04 75 46 82 33 | E-mail. ccpd.courrier@orange.fr