

PROJET ALIMENTAIRE TERRITORIAL



 BILAN DES ACTIONS 2021-2024



Depuis une vingtaine d'années, la Communauté de Communes Dieulefit Bourdeaux est engagée sur la thématique agriculture et alimentation.

En effet, elle a déjà conduit à plusieurs reprises des actions et études dans le sens du développement des circuits courts alimentaires sur son territoire et notamment entre 2018 et 2019 : **Diagnostic des filières agricoles, étude sur la valorisation des productions en circuits-courts, analyse des besoins en restauration collective.**

C'est pourquoi dans son projet de territoire, **Défi Climat, basé sur la transition énergétique et écologique**, la Communauté de Communes Dieulefit-Bourdeaux avait pour **ambition d'inclure une stratégie alimentaire.**

C'est à ce titre qu'en 2021, la CCDB a décidé de s'engager pleinement dans une démarche de Projet Alimentaire Territorial (**labellisée Niveau 1 depuis JUIN 2021**) et visant à répondre à 5 objectifs :

- **Objectif 1** : Elaborer une stratégie alimentaire concertée et partagée à l'échelle intercommunale;
- **Objectif 2** : Faciliter l'accès au foncier agricole et favoriser l'installation d'agriculteurs;
- **Objectif 3** : Favoriser la consommation de produits locaux en restauration hors foyer;
- **Objectif 4** : Faciliter les changements de pratiques pour une alimentation plus « verte », sociale et équitable;
- **Objectif 5** : Valoriser les initiatives locales vers le développement des circuits courts alimentaires.

Cependant malgré l'ensemble des actions et études menées par le passé, un constat persiste sur le manque de structuration et de connaissance approfondie du bassin de production, et plus particulièrement des besoins à couvrir dans le cadre de la restauration à domicile, commerciale et collective.

Face à ces constats la CCDB avait proposé un PAT 1 organisé en deux parties :

- **1 : Consolider et partager** les éléments du **diagnostic alimentaire**, réalisé entre **Mars et Août 2022**;
- **2 : Assurer la cohérence** et la transversalité des **expérimentations** retenues.

Sur le volet agricole, la CCDB disposait déjà des données suite aux études précédentes.

Ce diagnostic avait dès lors comme objectif principal de connaître les **flux alimentaires** sur le territoire, mais très vite, il s'est avéré que ces données étaient **trop complexes** à obtenir de par la diversité des productions, la diversité des modes de commercialisation et des pratiques des acteurs de l'alimentation...

C'est pourquoi sur le volet alimentaire, le diagnostic s'est **recentré sur les pratiques alimentaires et les besoins/la demande des consommateurs.**

A l'issue de ce diagnostic, la CCDB est entrée dans une phase opérationnelle (décrite dans la suite du document) pour répondre à 5 objectifs:



MISE EN OEUVRE DU PAT 1 EN CHIFFRES



BUDGET TOTAL

“ 196 187€ ”

SUBVENTIONS

“ 142 217€ ”

AUTOFINANCEMENT

“ 53 970€ ”



COORDINATION - ANIMATION SUR 3 ANS



NOMBRE D'ACTION MENÉES

“ 19 ”

“ 587 JOURS ”

“ 101 132€ ”



ACTIONS FINANÇÉES AUPRÈS DE PARTENAIRES

“ 9 ”

“ 88 385€ ”

- 1 ETP pour l'animation et le suivi du PAT entre Décembre 2022 et Août 2024
- 0,4 ETP pour la coordination du PAT entre Avril 2021 et Août 2024
- Coordination du CLIT 10h/semaine entre Octobre 2023 et Juin 2024



PARTENAIRES IMPLIQUÉS DANS DES ACTIONS

“ 14 ”



Entre le lancement de son PAT Niveau 1 et sa transition vers un PAT de Niveau 2, la CCDB a fait évoluer sa gouvernance pour aboutir à l'issue de 3 ans d'action à une gouvernance consultative et technique.

LES INSTANCES DE LA GOUVERNANCE AU LANCEMENT DU PAT 1

EXECUTIF



Le conseil communautaire regroupe **39 élus communautaires** de la CCDB, il est l'**instance décisionnaire et délibérante du PAT**.
Il valide le plan d'actions du PAT et le budget pour le mettre en œuvre.
Quand : Intervention lorsqu'il est nécessaire d'avoir une validation politique



Instance **collégiale** où sont conviés **l'ensemble des élus du territoire, les partenaires techniques, les agriculteurs, les collectivités voisines, les institutions et tous les acteurs de l'alimentation présents sur le territoire (association, restauration collective, restaurateurs, distributeurs, commerçants...)**.
Ce COPIL est **consulté pour valider les orientations/actions à présenter au conseil communautaire**, il permet un suivi/rendu annuel des actions pour l'ensemble des acteurs du PAT. C'est également un espace de rencontre et d'échanges thématiques.
Il peut être ouvert aux citoyens dans certaines situations (Présentation démarche et plan d'actions PAT, Bilan des actions PAT, évaluation, sujets thématiques...)
Quand : 1 fois par an

CONSULTATIVE



La commission Agriculture Forêt, Gestion de l'Espace, est **composée d'une vingtaine d'élus communaux**. Elle **travaille sur les orientations stratégiques du PAT**.
Via l'intermédiaire d'un chargé de mission et d'une cheffe de service, elle coordonne, anime et suit les actions du PAT.
Quand : 1 fois tous les 2 mois

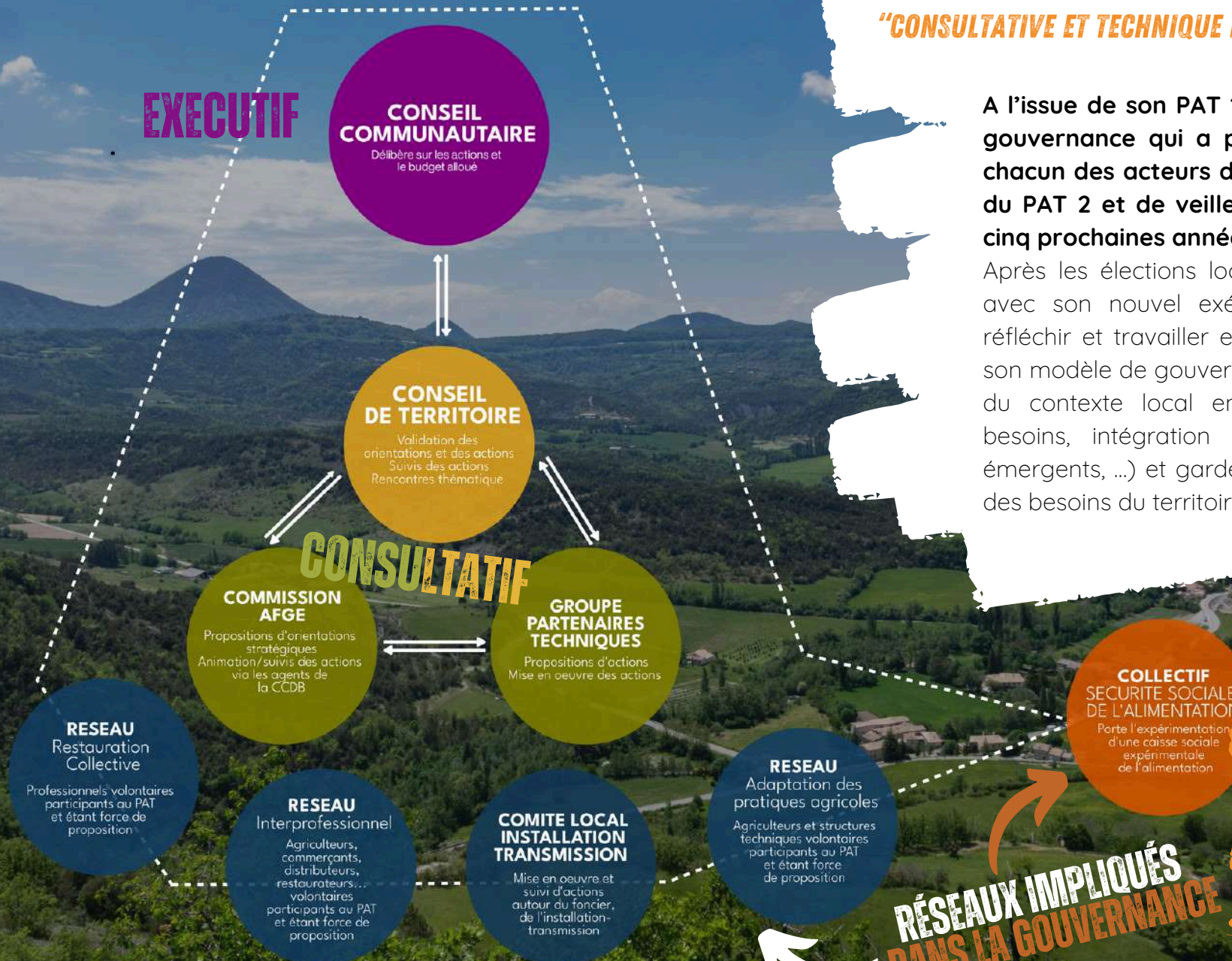


LA GOUVERNANCE A L'ISSUE DU PAT 1

"CONSULTATIVE ET TECHNIQUE POUR LES CINQ PROCHAINES ANNEES"

A l'issue de son PAT 1, la CCDB a arrêté un modèle de gouvernance qui a permis de bien ancrer le rôle de chacun des acteurs du PAT, d'élaborer le plan d'action du PAT 2 et de veiller à sa mise en œuvre durant les cinq prochaines années.

Après les élections locales de 2026, la CCDB en accord avec son nouvel exécutif se laissera la possibilité de réfléchir et travailler en toile de fond sur une révision de son modèle de gouvernance afin de s'adapter à l'évolution du contexte local en cours de procédure (nouveaux besoins, intégration de nouveaux acteurs / acteurs émergents, ...) et garder une gouvernance au plus proche des besoins du territoire.



ENTRE JUIN 2021 & AOÛT 2024

- **3 INTERVENTIONS EN CONSEIL COMMUNAUTAIRE**
- **3 COPIL : 97 PARTICIPANTS**
- **12 COMMISSIONS AFGE**
- **1 RÉUNION DU GROUPE TECHNIQUE :**
14 PARTENAIRES MOBILISÉS
(lancé dans le cadre de l'élaboration du PAT 2)

RÉSEAUX IMPLIQUÉS DANS LA GOUVERNANCE



Entre Mars et Août 2022, la CCDB a réalisé la mise à jour de son diagnostic agricole et alimentaire et a recensé les pratiques alimentaires et les besoins des consommateurs.

LES DONNÉES CLÉS SUR L'AGRICULTURE LOCALE

- 193 exploitations
- SAU DE 8 646 ha
- 43% de la SAU en Bio soit 78 exploitations
- Un territoire à dominante élevage (ovin, caprin et bovin)
- 49% des agriculteurs ont plus de 50 ans
- 47% des exploitations commercialisent en circuit court

LES CONSTATS SUR LA PRODUCTION

- Difficulté d'accès au foncier
- D'après l'outil CRATER développé par "Les Greniers d'abondance" la production théorique du territoire serait suffisante pour couvrir les besoins de la population mais en réalité le territoire dispose de filières aux flux entrants et sortants qu'ils est difficile d'analyser (pas de réponse des professionnels);
- Inadéquation entre la production et la demande locale alimentaire;
- Difficulté des producteurs quant à leur capacité à satisfaire l'intégrité de la demande (locale) des consommateurs.

LES CONSTATS SUR LA DISTRIBUTION

- Manque de connaissance des flux alimentaires sur le territoire
- Les flux logistiques sont aujourd'hui totalement dissociés de la disponibilité locale, si bien qu'à l'échelle d'un bassin de vie, presque toute la production est généralement exportée, et tous les biens consommés sont importés depuis d'autres territoires
- Restauration collective : Meilleure connaissance de l'offre locale mais incertitudes (diversité, prix ...);
- Réseaux locaux de distribution: Difficulté de structuration du marché local.

LE CONSTAT SUR LA VALORISATION

- Attente des habitants du territoire d'accéder à une alimentation locale et de qualité

RÉSULTATS DE L'ENQUÊTE ALIMENTATION LOCALE

- Des consommateurs qui accordent de l'importance aux produits locaux, qui sont sensibles et conscients des enjeux alimentaires (et agricoles) et qui souhaitent des changements
- Des commerces alimentaires regroupés Centre-Ouest avec des zones "blanches" à l'Est. (Données enquête Ménages CCI);
- Une offre alimentaire nécessitant l'utilisation de la voiture (Données enquête grenier d'abondance)
- 46% des personnes interrogées ont une échelle de consommation intercommunale et 31% départementale
- Plus de la moitié des producteurs souhaitent développer localement les ventes contre 31 % qui ne le souhaitent pas

276
PERSONNES
ENQUÊTÉES

TÉLÉCHARGEZ LE DIAGNOSTIC





LES ACTIONS 2021 - 2024

ÉCOUTEZ



“LA MAIN À LA PAT”

OBJ. 1

un reportage de RadioLà
retraçant le Projet Alimentaire
Territorial de la Communauté de
Communes Dieulefit Bourdeaux



Etude de faisabilité concernant la mise en place d'une collecte dédiée pour les déchets alimentaires et leur traitement

Phase 3 – Approfondissement du
scénario retenu
Rapport complet

alchimistes.co

“
16 176€
”

ÉTUDE DE FAISABILITÉ SUR LA VALORISATION DES BIODÉCHETS

OBJ 4

Dans le cadre du volet environnemental de son PAT, la CCDB a entamé un travail sur la gestion des volumes et la lutte contre le gaspillage alimentaire et l'économie circulaire.

Pour ce faire, d'avril 2022 à avril 2023 la CCDB a mené un travail sur les conditions de mise en place d'une **collecte pour les déchets alimentaires et le traitement qui en découle.**

Cette mission a été confiée à son service gestion des déchets, accompagné par le bureau d'étude « Les Alchimistes ».

Le conseil communautaire a reporté les suites de ce travail, **faute de foncier disponible dans l'immédiat** pour la création d'une plateforme.



ACCOMPAGNEMENT SUR L'ADAPTATION DES PRATIQUES AGRICOLES FACE AU CHANGEMENT CLIMATIQUE

Entre l'automne 2022 et le printemps 2024 la CCDB a accompagné 4 fermes volontaires dans l'adaptation de leurs pratiques agronomiques, sur la biodiversité et l'agroforesterie.

Cet accompagnement de **4 FERMES** (Elevage de brebis laitières, culture céréalière, viticulture et maraichage) autour d'une triple approche collégiale sur la **microbiologie du sol (vie et régénération du sol)**, la **biodiversité agricole (développement et aménagements pour l'aide aux cultures)** et l'**agroforesterie (arbres, haie, couvert végétal)**.

La 4ème ferme sélectionnée a fait le choix de se retirer en cours de projet à cause de difficultés économiques.

Pour ce faire la CCDB était **accompagnée par 3 STRUCTURES EXPERTES** : la Ferme Blue Soil/Laboratoire Santé du Sol (Microbiologie du sol), l'Hirondelle aux Champs (Biodiversité) et l'Association Drômoise d'Agroforesterie, qui ont élaboré des diagnostics et mené des chantiers sur les fermes volontaires.



13 200€

13 400€

13 275€

21 JOURS D'ANIMATION
+
8 JOURS DE COORDINATION

- 4 diagnostics sur le sol
- 2 diagnostics sur la biodiversité agricole
- 1 chantier de pose de nichoirs et perchoirs
- 1 chantier de semis/suivis de couverts végétaux
- 1 chantier de suivis et regarnis d'arbres et arbustes
- 1 projet de plantation d'arbres/haies

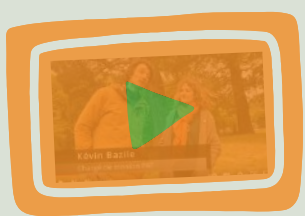
CONSULTABLES SUR LE SITE INTERNET DE LA CCDB

ÉCOUTEZ LE TÉMOIGNAGE DE JOSEPH KRICHEL DE LA FERME DES BLÉS BARBUS



DURANT LE PRINTEMPS 2023, UN GROUPE D'ÉTUDIANTS DE L'ISARA A RÉALISÉ 3 COURTS-MÉTRAGES POUR PRÉSENTER CETTE DÉMARCHÉ

2 381€



EPISODE 1



EPISODE 2



EPISODE 3



4 JOURS
D'ANIMATION

TOURNÉE COMMUNALE

OBJET

Le besoin d'une meilleure compréhension et communication du PAT auprès des élus s'est fait ressentir.



C'est à leur demande, qu'une tournée communale a permis de présenter dans chaque conseil municipal volontaire, le PAT.

L'objectif étant de clarifier la démarche pour permettre aux élus locaux d'être des **ambassadeurs** sur leurs communes auprès des habitants, producteurs, restaurateurs, commerçants...

A ce jour, **12 communes** ont pu bénéficier de cette présentation.



48 JOURS D'ANIMATION



En Mars 2024, la CCDB a lancé sur son site internet "A TABLE C'EST LOCAL !". Un carnet qui recense 58 producteurs et productrices de denrées alimentaires commercialisant en circuits-courts. C'est un outil pour donner de la visibilité aux producteurs et productrices et pour mettre en lien les restaurateurs, les commerçants, les habitants... Avec les producteurs et productrices volontaires, du territoire.



Depuis le printemps 2023, **80 PRODUCTEURS ONT ÉTÉ CONTACTÉS**.

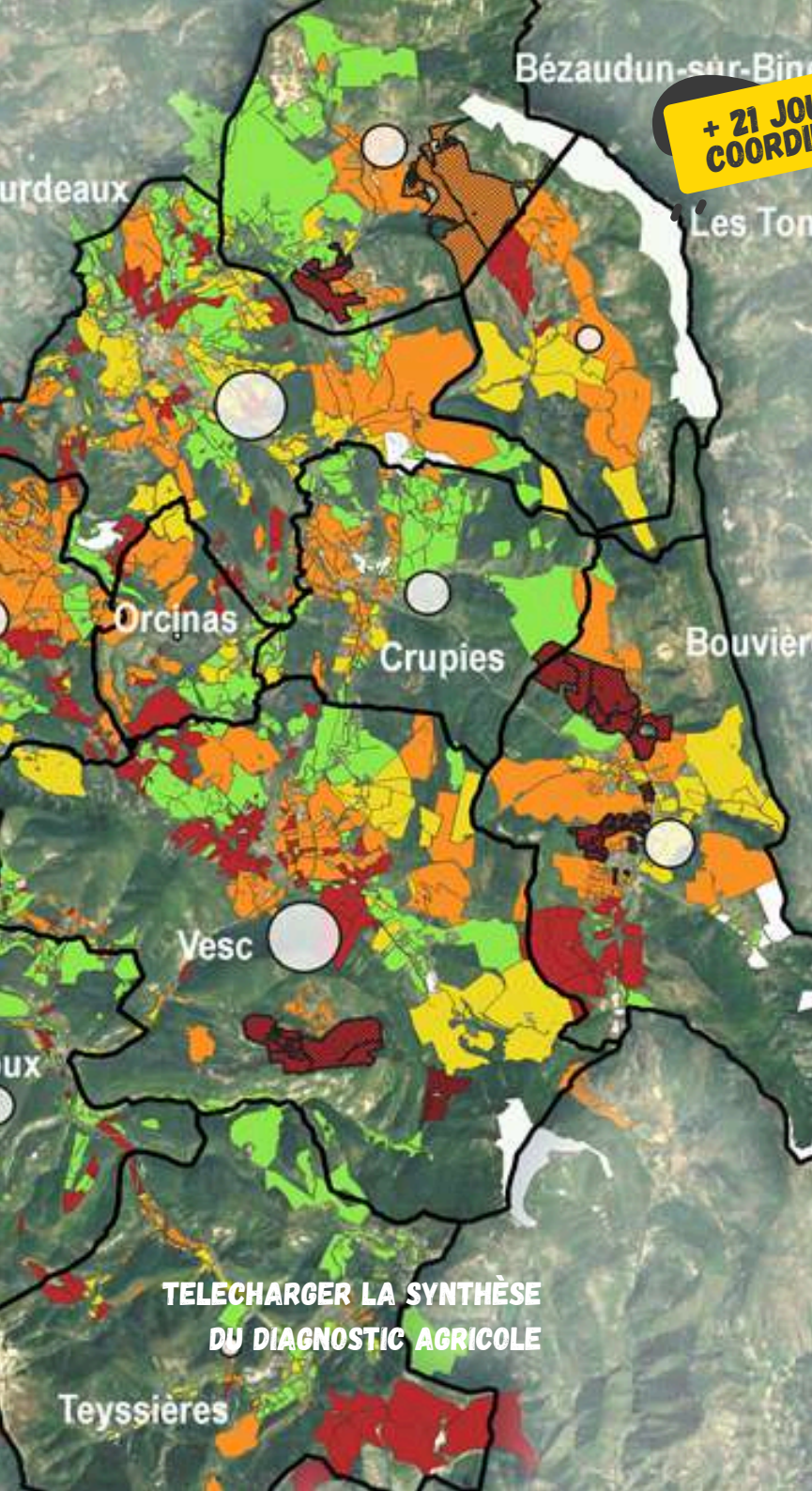
A l'issue de **61 rencontres**, 58 producteurs et productrices ont souhaité à ce jour s'inscrire dans ce carnet, tandis que 19 n'ont pas souhaité y figurer (écoulement des productions, en réorganisation, en cours d'installation, ne souhaitent pas communiquer davantage, pas la capacité pour répondre à plus de demande...).

Parmi les 61 rencontres, **1 à entre-temps arrêté son activité** pour raison économique, et **2 ont arrêté la vente directe en bio**, pour repasser dans des filières longues.

Depuis sa mise en ligne en Mars 2024, le carnet a déjà été téléchargé **642 fois**.



DU 20 MARS 2024 AU 16 MAI 2024, UN PRODUCTEUR OU UNE PRODUCTRICE A ÉTÉ MIS EN AVANT SUR LA PAGE FACEBOOK DU PAT.



DIAGNOSTIC FONCIER AGRICOLE

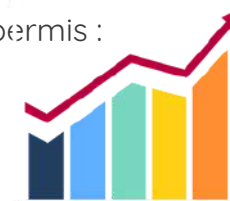
OBJET 2

La CCDB est engagée depuis une quinzaine d'années dans l'accompagnement à l'installation-transmission.
Dans le cadre du PAT, elle a souhaité réactiver son Comité Local Installation Transmission en commençant par la réactualisation du diagnostic foncier agricole.

Pour réaliser ce diagnostic, **12 ATELIERS** ont été organisés dans les communes, réunissant **36 élus et 24 agriculteurs**.

Mené d'avril à septembre 2023 ce diagnostic a permis :

- De **mettre à jour** et d'identifier les sièges d'exploitation (193), le parcellaire et l'âge des agriculteurs ;
- D'**identifier** les **friches agricoles** et évaluer leur potentiel de reconquête ;
- De **relancer** le Comité Local Installation-Transmission (CLIT) en mobilisant des partenaires pour accompagner les porteurs de projets et les futurs cédants
- De **sensibiliser et accompagner** les propriétaires terriens dans la transmission du foncier agricole



49%

DES AGRICULTEURS ONT PLUS DE 50 ANS (21 CÉDANTS SANS REPRENEURS)



23

FRICHES IDENTIFIÉES SUR 11 COMMUNES DONT 18 SONT POTENTIELLEMENT VALORISABLES (RECONQUÊTE PASTORALE OU CONFORTER DES PETITES EXPLOITATIONS)

TELECHARGER LA SYNTHÈSE DU DIAGNOSTIC AGRICOLE

TÉLÉCHARGEZ LA SYNTHÈSE DU DIAGNOSTIC AGRICOLE





COMITE LOCAL INSTALLATION TRANSMISSION

OBJ.2

Entre 2012 et 2018, la CCDB a animé un premier Comité Local Installation Transmission (CLIT) qui a œuvré pour la préservation et le maintien de l'activité agricole.

A l'issue du diagnostic foncier agricole de 2023, le **CLIT a été relancé autour d'une plus grande ambition**, à savoir, **réunir une plus grande diversité d'acteurs**, afin de proposer un accompagnement d'avantage « à la carte » aux agriculteurs (cédants, repreneurs, porteurs de projets).

Depuis le printemps 2023, il s'est réuni 7 fois, dont 3 réunions avec les partenaires techniques, les autres réunions étant composées exclusivement d'élus locaux.

En 2024, les élus présents au sein du CLIT, ont pu contacter **21** futurs cédants et ont travaillé à l'élaboration du futur programme d'actions du PAT 2.

A ce titre, la CCDB a organisé une réunion avec les partenaires techniques (Chambre d'Agriculture, Safer, ADEAR, Solidarité Paysans, Terre de Liens...) en Juin pour **définir les modalités d'interventions de chaque structure sur le territoire** en matière d'installation-transmission.

**50 JOURS D'ANIMATION
(OCT. 23 À JUN 24)**

**+
13 JOURS DE
COORDINATION**



**ÉCOUTEZ L'INTERVIEW
D'EMMA DUVAL, CHARGÉE
DE MISSION À LA CCDB**

FORUM CÉDANTS REPRENEURS EN NOVEMBRE 2023

OBJ.2



SOIRÉE D'INFORMATION PROPRIÉTAIRES FONCIER EN MARS 2024

OBJ.2

Dans le cadre de son volet installation-transmission, la CCDB a organisé, à la Halle de Dieulefit, un **forum cédant-repreneur**.

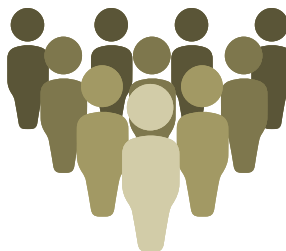
Une demi-journée dédiée à tous les futurs cédants, porteurs de projets ou toute personne désirant **amorcer la reprise d'une activité agricole**.

Après une présentation du diagnostic foncier agricole, **quatre agriculteurs** ont été invités à témoigner sur le **parcours d'une transmission hors cadre familial et d'une reprise familiale**.

L'après-midi, s'est conclu par une **présentation de l'ensemble des structures accompagnatrices** : Chambre d'Agriculture, SAFER, réseau InPACT, MSA ... qui ont participé à des temps d'échange autour de stands, pour élargir les discussions en face à face avec les futurs cédants et porteurs de projets.



34
PERSONNES ÉTAIENT PRÉSENTES LORS DE CETTE DEMI-JOURNÉE.



40
PERSONNES ÉTAIENT PRÉSENTES À CETTE SOIRÉE



TELECHARGEZ LE
GUIDE DU
PROPRIÉTAIRE DE
FONCIER AGRICOLE



La CCDB a organisé une **soirée d'information sur la préservation du foncier agricole** à destination des propriétaires-bailleurs de parcelles agricoles.

Une réunion animée par **Terre de Liens** en partenariat avec la **SAFER**, avec pour objectif **apprendre, partager et échanger sur la valorisation du foncier agricole**.

Les personnes présentes ont participé à **trois ateliers** autour des friches, de l'installation et de la biodiversité.

A l'issue de cette rencontre un **"Guide du Propriétaire de Foncier Agricole"** a été réalisé et diffusé en ligne sur le site internet de la CCDB, relayé sur les réseaux sociaux et auprès de toutes les communes du territoire pour qu'elles communiquent dessus.



31 JOURS D'ANIMATION

+
10 JOURS DE
COORDINATION

LE PRINTEMPS 2023
DE L'ALIMENTATION
MAIRIE DE COMMUNES DIEULEFIT-BOURDEAUX



LE PRINTEMPS 2023
DE L'ALIMENTATION

LE PRINTEMPS 2023
DE L'ALIMENTATION

OBJ.3-4-5

PROGRAMME

5 AVRIL

- Journée -

FORMATION

Initiation au dispositif clé en main
"Les Classes du Goût", à destination des enseignant.e.s, cuisinier.e.s et responsables de centre de loisirs.

- Sur inscriptions

14 AVRIL

- 20h -

CONFERENCE

"Du Microbiote du Sol au Microbiote Territorial", par Céline BASSET & Stéphane LINOU

- Salles des Fêtes de Bourdeaux

- Tout public

12&19 AVRIL

- Matin & Après-midi -

VISITES

"Le Mercredi c'est Fermier"

Découverte de fermes et de productions locales

- Tout public

- Sur inscriptions

22 MAI

RENCONTRES

"L'Instant Pro."

Temps de rencontres et d'échanges entre professionnel.elle.s (Agriculteurs, restaurateurs, hébergeurs, commerçants...)

15 JUIN

- Journée -

FORMATION

"Sécurité Alimentaire"

Formation des élu.e.s pour les

la notion et aux outils de

oeuvre de la sécurité

15 JUIN

- Journée -

FORMATION

"Microbiote du Sol"

A destination des agriculteurs, jardiniers... Pour aborder la vie et les interactions des micro-organismes du sol ainsi que leurs rôles dans la régénération des sols

- Sur inscriptions

15 JUIN

- Midi -

DEFI

"Défi LOCAVORE"

Dans le cadre des formations élus/agri/jardiniers réalisation par un restaurateur d'un menu 100% local.

Repas ouvert à tous,
PENSEZ A RESERVER !

Du 5 avril au 15 juin 2023, la CCDB a organisé le "Le Printemps 2023 de l'Alimentation" un événement permettant de mettre en lumière son PAT à travers différentes thématiques.

Durant ces 3 mois, la CCDB a proposé un programme d'animation permettant de sensibiliser différents publics sur : L'agriculture locale, la vente directe, l'approvisionnement de la restauration et des commerces en produits locaux, la vie du sol, la sécurité alimentaire, la résilience alimentaire, l'éducation au goût des enfants...

AU PROGRAMME :

- 1 conférence sur la résilience alimentaire
- 1 rendez-vous des professionnels de l'alimentation
- 3 formations : "Les Classes du Goût", "Microbiote du Sol", "Sécurité Alimentaire"
- 5 visites de fermes
- 1 Défi Culinaire

Le détail de chaque évènements est à lire dans les pages suivantes

7

ÉVÈNEMENTS

251

PERSONNES
SENSIBILISÉES



ÉCOUTEZ L'INTERVIEW DE
L'ÉQUIPE TECHNIQUE DU PAT
SUR L'ÉVÈNEMENT





PROGRAMME DE FORMATION DES ENSEIGNANTS AUX CLASSES DU GOÛT



LE PRINTEMPS 2023
DE L'ALIMENTATION

GRATUIT

FORMATION CLASSE
DU GOÛT

OBJ.4



Dans le cadre du Programme National de l'Alimentation, la DRAAF d'Auvergne Rhône Alpes proposait aux territoires intéressés de financer une journée de formation au dispositif « Les Classes du Goût » en partenariat avec la coopérative CRESNA.

La CCDB ayant répondu favorablement, a pu faire bénéficier de ce dispositif à L'objectif étant d'initier une démarche pédagogique autour de l'alimentation avec les écoles du territoire afin de construire prochainement un programme pédagogique.

7

PERSONNES
(ENSEIGNANTS ET PERSONNELS
DE CUISINE)

A ce jour **1 ÉCOLE** sur les 3 présentes a développé un projet suite à cette formation.

Dans le cadre du futur PAT 2 de la communauté de communes il est envisagé de construire un programme pédagogique autour de l'agriculture et de l'alimentation sur 3 ans.

 CRESNA

PAYS DE DIEULEFIT-BOURDEAUX
**LE MERCREDI
C'EST FERMIER !**
VENEZ VISITER DES FERMES PRES DE CHEZ VOUS



VISITES GRATUITES LES
MERCREDIS
12 & 19 AVRIL 2023



PLACES LIMITEES

Infos

Communauté de Communes

Tél : 06.30.41.95.25



**LE MERCREDI
C'EST FERMIER**

0815

Lors des vacances de Pâques 2023, la CCDB a organisé des visites de fermes, les mercredis matins et après-midis.

5 FERMES ont ouvert leurs portes pour faire découvrir leurs activités :

- Elevage de brebis laitières
- Elevage de vaches
- Elevage de chèvres laitières
- Elevage de brebis allaitantes
- Maraîchage



Le public qui est venu sur les fermes était essentiellement **familial et local** (cible visée).

Il reste néanmoins **difficile de juger de l'impact de ces visites sur le comportement d'achat des habitants**

Le souhait des élus est de **poursuivre** et faire évoluer cette action dans le cadre d'un PAT 2 avec notamment l'organisation d'activités ludiques pour les enfants.





LE PRINTEMPS 2023 DE L'ALIMENTATION

présente

CONFÉRENCE

DU MICROBIOTE DU SOL AU MICROBIOTE TERRITORIAL !

Par Céline BASSET & Stéphane LINOU

VENDREDI 14 AVRIL 2023
20h

Salle des Fêtes de Bourdeaux



" EN ROUTE VERS LA RÉSILIENCE ALIMENTAIRE "

+ D'INFOS : bazile.ccbd@orange.fr / 06.30.41.95.25



En avril 2023, pour aborder le sujet de la résilience alimentaire, la CCDB a organisé une conférence, autour d'une double approche : Le « Microbiote du Sol » et le « Microbiote Territorial ».

Deux sujets liés par le fait qu'un sol vivant est le socle d'un système alimentaire résilient.

L'APPROCHE MICROBIOLOGIQUE DU SOL

Comprendre et découvrir la biodiversité des différents micro-organismes du sol, le rôle de chacun, l'équilibre à trouver entre chaque, leurs interactions...

L'APPROCHE TERRITORIALE

Comprendre l'évolution historique du réseau alimentaire des territoires, les acteurs territoriaux de l'alimentation et leurs interactions, la perte d'autonomie alimentaire et l'incidence que cela peut avoir sur l'ordre public...

Une conférence qui a donné lieu le 15 juin 2023 à une journée de la résilience alimentaire organisée autour de 3 évènements.

50

PERSONNES PRÉSENTES



FORMATION SUR LA MICROBIOLOGIE DU SOL

OBJ.4

“ 800€ ”



20
PERSONNES
PRÉSENTES

La CCDB a proposé une **formation à destination des agriculteurs, jardiniers et citoyens.**

Une formation proposée par Céline BASSET de la Ferme Blue Soil/Laboratoire Santé du Sol.

Sur l'ensemble de la journée, les personnes (essentiellement des jardiniers amateurs) présentes ont eu l'occasion de **découvrir en pratique les micro-organismes du sol, leur organisation, leurs interactions et leurs rôles dans la résilience/sécurité alimentaire**, le cycle de l'eau, la séquestration du carbone...

Les participants ont notamment pu bénéficier d'un **atelier d'analyses microscopiques de sols en direct**, projetées sur grand écran (échantillons provenant de 6 participants).



ÉCOUTEZ L'INTERVIEW DE CÉLINE BASSET SUR LE MICROBIOTE DU SOL

FORMATION SUR LA SÉCURITÉ ALIMENTAIRE

OBJ.4



18
PERSONNES
PRÉSENTES

La CCDB a proposé une **formation à destination des élus sur la sécurité alimentaire**, animée par Stéphane LINOU (Expert en sécurité alimentaire).

Durant cette journée les participants, ont pu **partager, découvrir, les outils et les actions à mettre en œuvre dans le cadre d'une rupture de la chaîne d'approvisionnement alimentaire** et son anticipation.

L'objectif final de cette journée était de permettre aux élus d'avoir le même niveau d'information et d'**être outillés à l'identique, sur la sécurité alimentaire et les Plans Communaux de Sauvegarde.**

REPAS 100% LOCAL ET BAS CARBONE

OBJ.4



40
PERSONNES
PRÉSENTES

La CCDB, en partenariat avec le Restaurant du Parc à Dieulefit, a convié, sur le temps du midi, les participants aux formations et les habitants du territoire à **déguster un menu 100% local**, soumis à des critères spécifiques :

- **Moins de 51 kms** (A vol d'oiseaux) pour la provenance des aliments
- **Moins de 9,50€ coûts matières** par personne (Avec une juste rémunération des producteurs)
- **Moins de 1,6 kg équivalent CO2** par personne (Critères de la COP 21 de Paris).



RETOUR EN VIDÉO SUR CETTE JOURNÉE DE LA RÉSILIENCE ALIMENTAIRE

LE PRINTEMPS 2023 DE L'ALIMENTATION



2 JOURS D'ANIMATION

LE PRINTEMPS 2023 DE L'ALIMENTATION

L'INSTANT PRO. OBT 3

En parallèle de l'élaboration d'un nouveau carnet des producteurs, la CCDB souhaitait renforcer les liens/échanges entre les professionnels du secteur de l'alimentation.

Pour engager cette démarche, elle a créé « L'Instant Pro. », un rendez-vous où restaurateurs, producteurs, commerçants, hébergeurs, se rencontrent, échangent, témoignent...

En 2023, la CCDB a organisé 2 rencontres, l'une au printemps, dans le cadre du Printemps de l'Alimentation avec une visite de brasserie (Brasserie La Vieille Mule) et l'autre à l'automne sous forme d'un repas partagé dans un restaurant (Bistroquet Le Magasin Général).

34 personnes ont répondu présentes sur ces 2 rencontres. Une des rencontres a permis de mettre en lien direct un restaurateur avec 1 producteur de viande bovine, un apiculteur et un maraîcher.

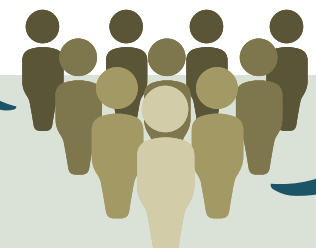
Les participants ont également fait part de leur intérêt poursuivre ces moments d'échanges, de mise en réseau.

Ces rencontres seront à faire évoluer dans le PAT 2 pour rassembler plus de professionnels.



2 RENCONTRES

34 PERSONNES





ACCOMPAGNEMENT DE LA RESTAURATION COLLECTIVE

OBL.3



**+ 16 JOURS
D'ANIMATION
&
3 JOURS DE
COORDINATION**

La CCDB accompagne la restauration collective du territoire à répondre aux objectifs de la loi EGALIM en améliorant son approvisionnement en produits locaux et bio. Une action menée techniquement par l'association agribiodrôme

En 2023, **2 rendez-vous interprofessionnels** « Resto'CO », entre responsables / cuisiniers / cuisinières de restaurant collectif :

- 1 pour comprendre les besoins et les attentes des professionnels;
- 1 sur la réglementation nutritionnelle et l'approvisionnement local (Intervention de 5 producteurs locaux) : Cette rencontre a **débouché sur une relation commerciale entre un maraîcher et une cantine d'école.**

Des rencontres techniques qui ont réuni **19 PROFESSIONNELS** et qui se sont tenues au Domaine de Chabotte (Le Poët Laval) et sur la Ferme d'un Maraîcher à la Bégude de Mazenc.

Les participants ont montré **un grand intérêt de pouvoir travailler et échanger ensemble** sur des sujets techniques, réglementaires du quotidien : réglementations et recommandations nutritionnelles (plan alimentaire, menus, grammages), approvisionnements locaux et bio (fournisseurs, produits et clés de réussites), échanges avec des producteurs...

4 accompagnements personnalisés ont débuté :

- Cantine de l'école de La Bégude de Mazenc
- Cantine de l'école de le Poët Laval
- Cantine du centre de loisirs de la Ferme St Pol
- Cantine de l'école de Bourdeaux



ÉCOUTEZ L'INTERVIEW DE MARION BÉRENGUER, CUISINIÈRE DE LA CANTINE DE L'ÉCOLE DE MONTJOUX LA PAILLETTE

“ 7 728€ ”

ACCOMPAGNEMENT SUR LES DÉBOUCHÉS LOCAUX

OBL.3

En fin d'année 2023, La CCDB a missionné la Chambre d'Agriculture de la Drôme pour mener un accompagnement personnalisé auprès des agriculteurs et agricultrices sur les débouchés locaux.

L'objectif étant d'amorcer la structuration d'une offre locale en produits agricoles et alimentaires à destination des habitant.e.s, de la restauration collective, des commerces, de la GMS...

+ 8 JOURS D'ANIMATION

AGRICULTURES & TERRITOIRES
CHAMBRE D'AGRICULTURE
DRÔME



3 d'entre eux ont pu être réorientés vers des formations spécifiques avec un suivi post formation, 3 sont mis en lien avec des commerçants, 1 a été réorienté sur le volet transmission (prioritaire avant la commercialisation).

2 demis journées d'informations étaient prévues au printemps, pour traiter de la fixation d'un prix et de la planification des productions mais au regard du faible nombre de participants, elles ont dû être annulées.



ÉCOUTEZ L'INTERVIEW DE NATHALIE SEAUVE, TECHNICIENNE À LA CHAMBRE D'AGRICULTURE DE LA DRÔME

Projet alimentaire territorial

COMMUNICATION DU PAT



Contacts

Kévin BAZILE
Communauté de Communes Dieulefit-Bourdeaux
06 30 41 95 25
k.bazile@ccdb25.fr

Christèle HARMEONES
Communauté de Communes Dieulefit-Bourdeaux
06 73 17 95 77
c.harmignes@ccdb25.fr

1 PAGE 
dédiée sur le nouveau site internet de la CCDB depuis Mars 2023

www://



Depuis décembre 2021 :
6 PARUTIONS
d'articles autour du PAT dans le **Bulletin semestriel de la CCDB**

Bilan des actions du PAT 1 - 2021/2024



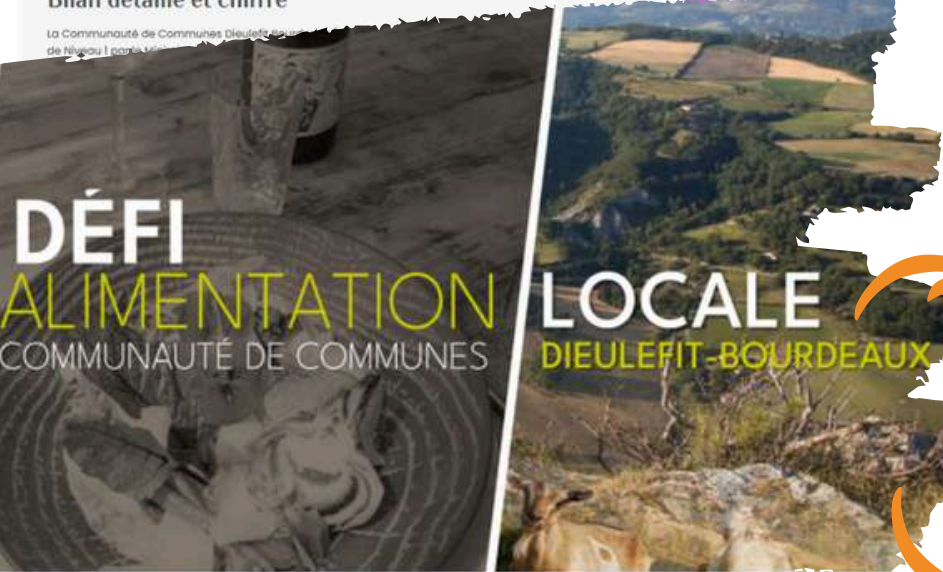
Bilan détaillé et chiffré

La Communauté de Communes Dieulefit-Bourdeaux de Niveau 1 part...

Une question ?
CONSULTEZ LES FAQ

Documents à télécharger

CCDB - Compte ?
Comité de Pilotage
Octobre 2023



1 PAGE 
Facebook

- 285 personnes suivent la page
- 199 publication depuis fin Février 2023

1 PAGE 
Instagram

- 75 personnes suivent la page
- 64 publications depuis fin Février 2023



DÉFI Alimentation Locale CC Dieulefit-Bourdeaux

167 J'aime • 284 followers



GRAND REPORTAGE RADIO "LA MAIN À LA PAT"



1 grand reportage
et 8 rencontres -
portraits

BILAN DES ACTIONS



1 Bilan en ligne des actions téléchargé
138 fois depuis Juillet

LES TEMPS PARTAGÉS DE L'ALIMENTATION



Tournée dans 6 communes pour
présenter les Podcast RadioLà "Plats
de Resistances" (animée par le le Lien
26) : 41 personnes rencontrées



3 INTERVENTIONS AU MICRO
DE LA RADIO LOCALE



PRINTEMPS 2023 DE L'ALIMENTATION



INSTALLATION-TRANSMISSION



PLATEAU RADIO ALIMENTATION LOCALE



COMMUNAUTÉ DE COMMUNES DIEULEFIT BOURDEAUX

Pour plus d'informations, contactez :

Kévin BAZILE

06 30 41 95 25 / k.bazile@ccdb26.fr
8 Rue Garde de Dieu 26220 Dieulefit

Pour suivre les actions du PAT
www.ccdb26.fr



Dieulefit
Bourdeaux

COMMUNAUTÉ
DE COMMUNES